

# Uitvoeringsbeleid speel- en sportruimte gemeente Sliedrecht

## SPEELRUIMTE IN KWALITEIT





# Uitvoeringsbeleid speel- en sportruimte gemeente Sliedrecht

## SPEELRUIMTE IN KWALITEIT

Titel:  
Omschrijving:  
Opdrachtgever:  
Opdrachtnemer:

Speelruimte in kwaliteit  
Uitvoeringsbeleid speel- en sportruimte  
Gemeente Sliedrecht  
OBB Ingenieursbureau  
Postbus 805  
7400 AV Deventer  
0570 – 61 60 05  
info@OBB-Ingenieurs.nl  
www.OBB-Ingenieurs.nl  
Ing. J.P. (Johan) Oost  
OBB, foto's Sliedrecht, Streetview  
13 januari 2016  
775.02  
38

Opgesteld door:  
Herkomst beelden:  
Datum:  
Project:  
Aantal pagina's:



# INHOUDSOPGAVE

1. SAMENVATTING; OP NAAR KWALITEIT BOVEN KWANTITEIT	3
2. INLEIDING	6
2.1.    Aanleiding	6
2.2.    Doelstelling	6
2.3.    Bestaand beleid in Sliedrecht	6
2.4.    Begripsbepaling	7
2.5.    Leeswijzer	7
3. UITGANGSPUNTEN SPEELRUIMTE	9
3.1.    Visie op spelen en sporten	9
3.2.    Het belang van spelen	9
3.3.    Speelruimte, voor wie?	10
3.4.    Spelen begint bij de voordeur	11
3.5.    Knooppunten in speelruimte: formele speelruimte	14
3.6.    Beperkingen in speelruimte: de barrières	15
3.7.    Normen voor speelruimte	15
4. ANALYSE EN AANBEVELINGEN PER BUURT	18
4.1.    Spelen en sporten in De Weren	18
4.2.    Spelen en sporten in Benedenveer en Baanhoek-Oost	18
4.3.    Spelen en sporten in Prickwaert & Weresteijn	19
4.4.    Spelen en sporten in De Hoven en Molendijk	19
4.5.    Spelen en sporten in Rivierenbuurt-Noord en Stationsweg	19
4.6.    Spelen en sporten in Rivierenbuurt-Zuid	20
4.7.    Spelen en sporten in Buitenuitbreiding-West en Kerkbuurt-West	20
4.8.    Spelen en sporten in Staatsliedenbuurt en deel Stationsweg	20
4.9.    Spelen en sporten in Winklerplein-Noord	20
4.10.    Spelen en sporten in Winklerplein-Zuid en Kerkbuurt-Oost	21
4.11.    Spelen en sporten in Buitenuitbreiding-Oost	21
4.12.    Spelen en sporten in Vogelbuurt-Noord	22
4.13.    Spelen en sporten in Vogelbuurt-Zuid en Rivierdijk-Midden	22
4.14.    Spelen en sporten in Middenveer en Rivierdijk-West	22
4.15.    Spelen en sporten in De Grienden en Rivierdijk-Oost	23
4.16.    Spelen en sporten op het Bedrijventerrein Nijverwaard	23
4.17.    Sport- en ontmoetingsruimte voor jongeren Sliedrecht	23
4.18.    Spelen, sporten en ontmoeten in Baanhoek-West	24
5. UITWERKING ANALYSE EN FINANCIËLE ASPECTEN	25
5.1.    Het speelvoorzieningenniveau bij het uitwerken van de visie	25
5.2.    De speelvoorzieningen	26
5.3.    De vervanging van speelvoorzieningen	26
5.4.    Uitvoeringsschema omvormen	27
<b>DEEL BIJLAGEN</b>	<b>29</b>
BIJLAGE I. OVERZICHT BUURTEN	31
BIJLAGE II. OVERZICHT SPEELPLEKKEN EN MAATREGELEN	32
BIJLAGE III. TEKENING	35
BIJLAGE IV. POSTERS	36



## 1. SAMENVATTING; OP NAAR KWALITEIT BOVEN KWANTITEIT

Het is duidelijk zichtbaar dat gemeente Sliedrecht veel aandacht heeft voor de kinderen en jongeren binnen haar grenzen. Er is veel geïnvesteerd in de inrichting van de openbare ruimte voor kinderen en jongeren, er zijn (zeker ten opzichte van andere gemeenten) relatief veel speel-, sport- en ontmoetingsplekken te vinden.

Sliedrecht heeft vanaf 1997, na een inhaalslag vanwege de invoering van de veiligheidswetgeving (WAS), jaarlijks speelplaatsen opgeknapt, veelal tegelijkertijd met herbestrating in de buurt (werk met werk maken). Per speelplek kiezen bewoners uit twee ontwerpen, gebaseerd op wensen van de bewoners en kinderen (enquête Openbare Ruimte). Het ontwerp met de meeste stemmen wordt dan technisch uitgewerkt en gerealiseerd. In principe wordt de vervanging van speelvoorzieningen gebaseerd op de te verwachten levensduur van 10-15 jaar, maar als een speeltoestel langer meegaat en de speelveiligheid dit toelaat, dan blijft het toestel staan. Het vervangen van speeltoestellen en opknappen van speelplaatsen is geformaliseerd in een meerjarenbegroting (vervangingskrediet), waarvan de invulling flexibel aangepast kan worden, naargelang de speelveiligheid dit vereist. De huidige speelplaatsen zijn formeel ingericht. De meer informele speelplaatsen van enig formaat, met een natuurlijke uitstraling en uitdagende en avontuurlijke spelmogelijkheden, zijn te vinden in De Woeste Weide en In De Weer. Hier kunnen kinderen uit heel Sliedrecht spelen en ravotten, zoveel ze maar willen. Er zijn hiermee in Sliedrecht 321 speel- en sporttoestellen te vinden. In de komende 4 jaar moet bijna de helft van deze toestellen hevig onderhoud ondergaan of vervangen worden. Ruim 100 toestellen zouden reeds in of voor 2015 vervangen moeten zijn, maar uit de inspectiegegevens blijkt dat deze toestellen nog wel veilig zijn omdat ze door veel onderhoud een langere levensduur hebben dan oorspronkelijk is vastgesteld. Naast de levensduur van de toestellen is het ook belangrijk op te merken dat ze gedateerd zijn en voor kinderen en jongeren van deze tijd niet meer interessant zijn.

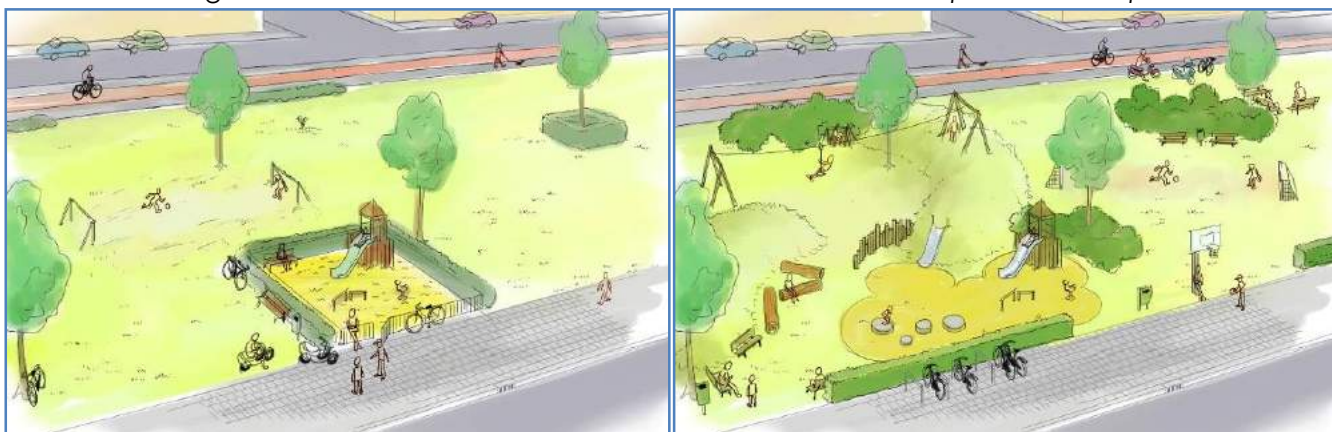
De gemeente Sliedrecht heeft de ambitie dat *'ieder kind op een veilige en aangename manier in de eigen buurt moet kunnen spelen. Dat betekent dat de speelvoorzieningen in de buurten ook op alle leeftijden afgestemd moeten zijn.'*

Om dit te bereiken heeft zij voorliggend uitvoeringsbeleidsplan laten opstellen vanuit de behoefte *'om met een frisse blik de speelplaatsen te kwalificeren.'* Dit gebeurt vanuit de kaders aantal kinderen en leeftijdsopbouw per buurt, analyse kwaliteit van speelplekken (passen toestellen bij elkaar, zijn er toestellen gedateerd), ligging van plekken gecombineerd met doelgroep en gebruik, is de plek noodzakelijk c.q. zijn er voldoende voorzieningen in de buurt.

Dit uitvoeringsbeleidsplan wil leiden tot de gewenste kwaliteitsimpuls door verbeterde invulling van speelbehoefte, dus wat kinderen, jeugdigen en jongeren echt zoeken in spelen, sporten en ontmoeten.

*Meer van grasveld met toestellen ...*

*.... naar speellandschap*



### Spelen en sporten stimuleren door kwaliteit!

De aandacht voor spelen in de hele openbare ruimte en het verminderen van locaties waar speeltoestellen staan, moet daarbij niet gezien worden als een bezuiniging. Minder speelplekken is het gevolg van het centraliseren van speeltoestellen tot aantrekkelijke speel-, sport- en ontmoetingsplekken die recht doen aan de behoefte van de verschillende doelgroepen. Of zoals jeugdigen van de basisschool vaak zeggen: *'Liever een echte toffe speelplek met kabelbaan, hoge speeltoestellen, bosjes, enzo dan overal een duikelrekje bij een speelplekje voor kleuters.'*



Dat neemt natuurlijk niet weg dat er ook plekken voor de jongere kinderen moeten zijn. Maar dan wel daar waar voldoende kinderen wonen, zodat er een kans is dat de (dure) toestellen goed gebruikt worden en er ook andere kinderen en ouders zijn om elkaar te ontmoeten.

Met de keuze voor een andere weg wordt voorgesteld dat Sliedrecht kiest voor een focus op kwaliteit tegenover kwantiteit: realiseer 3 nieuwe centrale speel-, sport- en ontmoetingsplekken, voeg de huidige 105 sport- en speelplekken samen tot 66 speelplekken en verbeter deze aanzienlijk. Daarbij in het oog houdende dat er voor jonge kinderen dicht bij huis simpele speelruimte is, maar voor oudere kinderen op niet meer dan een paar minuten lopen van huis een echt gave sport- en speelplek te vinden is. Op die plek wordt ook aandacht besteed aan ontmoeting, zodat kinderen, jeugdigen, jongeren en volwassenen elkaar daar ook kunnen ontmoeten.

De informele speelruimte dicht bij huis bestaat uit pleintjes, veldjes en andere ruimtes met speelprikkels. Hier kun je (leren) fietsen, skelteren, stoepkrijten, verstopperje spelen enzovoort. De ingerichte formele speelplekken zijn dan echt de moeite waard om met je (oppas)kind naar toe te gaan. Er zijn leuke toestellen en een goede kans om andere kinderen en ouders te treffen. Daar staan bijvoorbeeld ook de toestellen die voor de jeugd echt uitdagend en aantrekkelijk zijn zoals de kabelbanen, draadpiramides, waterpompen enzovoort.

## Concreet en cijfers

Naar aanleiding van de wens te komen tot een kwaliteitsimpuls, worden in het uitvoeringsbeleidsplan voorstellen gedaan waarmee aantrekkelijke speel- sport- en ontmoetingsplekken ontstaan, maar met minder speeltoestellen.

De analyse geeft inzicht dat er in het huidige beeld te voorzien is dat er op korte termijn relatief veel speeltoestellen vervangen moeten worden. Bijna de helft van de speeltoestellen zijn reeds of in de komende 4 jaar aan het eind van hun levensduur. Van de in totaal ruim 321 speel- en sporttoestellen hadden ruim 100 toestellen theoretisch in 2015 vervangen moeten zijn. Deze toestellen hebben een waarde van circa 427.000. (30 toestellen die meer dan 20 jaar geleden geplaatst zijn en 29 tussen 1997 en 2000 en 41 die tussen 2000 en 2004). Diverse van deze toestellen zijn niet meer van deze tijd en de beeldkwaliteit van sommige plekken is minimaal.

Door gericht op de speelbehoefte per leeftijdscategorie in te spelen en uitdagender speeltoestellen per plek te realiseren, zorgt dat voor aantrekkelijker speelplekken. Om het huidige beeld naar de ontwikkelingsrichting uit te werken zullen er speelplekken verplaatst, vernieuwd en informeel ingericht moeten worden. Er wordt voorgesteld om van de huidige 105 sport- en speelplekken naar tot 66 locaties te gaan, waarvan 5 bovenwijkse, 18 centrale buurtplekken en 43 steunplekken. Daarvan zijn er dan 3 nieuw gerealiseerde centrale speel-, sport- en ontmoetingsplekken en op de 42 vrijgekomen locaties zal ruimte ontstaan voor vrije spelvormen die aangejaagd worden met speelprikkels. De vrijkomende locaties zijn overigens de nu veelal eenvoudig ingerichte speelplekken: op 14 van deze plekken staat slechts 1 toestel, op 12 staan 2 toestellen, en op 8 staan 3 toestellen.



Voor de realisatie is een uitvoeringsschema voorgesteld. Dit gaat uit van een praktische werkwijze in inspraak en het gegeven dat de realisatie zoveel mogelijk per buurt wordt uitgevoerd. Er wordt begonnen in de buurten met de oudste toestellen.

buurt	jaar	Huidig: aantal plekken	Ontwikkelingsrichting: aantal en soort plekken	totaal bedrag: investering + re- gulier vervangen
Baanhoek-West	n.v.t.	3	n.v.t.	€ -
De Weren	2024-2025	13	7: 0 BW; 1 C; 6 S; 6 I	€ 141.243
Benedenveer	n.v.t.	-	n.v.t.	€ -
Baanhoek-Oost	2023	1	1: 0 BW; 0 C; 1 S; 0 I	€ 30.362
Prickwaert & Weresteijn	2022	6	5: 1 BW; 1 C; 3 S; 1 I	€ 51.318
De Hoven	2024	3	2: 0 BW; 1 C; 1 S; 1 I	€ 50.004
Molendijk	2023	3	1: 0 BW; 0 C; 1 S; 2 I	€ 15.620
Rivierenbuurt-Noord	2023	6	3: 0 BW; 1 C; 2 S; 3 I	€ 59.702
Rivierenbuurt-Zuid	2023	2	1: 0 BW; 0 C; 1 S; 1 I	€ 10.447
Kerkbuurt-West	n.v.t.	-	n.v.t.	€ -
Buitenuitbreiding-West	2023	5	3: 0 BW; 1 C; 2 S; 2 I	€ 39.011
Stationsweg	2016-2017	3	2: 2 BW; 0 C; 0 S; 1 I	€ 250
Staatsliedenbuurt	2018	5	2: 0 BW; 1 C; 0 S; 4 I	€ 90.002
Winklerplein-Noord	2016-2017	9	6: 2 BW; 2 C; 2 S; 3 I	€ 107.917
Winklerplein-Zuid	2017	1	2: 0 BW; 1 C; 1 S; 0 I	€ 2.058
Kerkbuurt-Oost	2023	1	1: 0 BW; 0 C; 1 S; 0 I	€ 23.751
Buitenuitbreiding-Oost	2016-2017	5	4: 0 BW; 2 C; 2 S; 2 I	€ 50.502
Vogelbuurt-Noord	2016-2017	5	5: 0 BW; 2 C; 3 S; 0 I	€ 93.053
Vogelbuurt-Zuid	2019-2020	9	7: 0 BW; 1 C; 6 S; 2 I	€ 161.201
Middenveer	2022	10	2: 0 BW; 1 C; 1 S; 8 I	€ 46.978
Rivierdijk-West	2022	1	1: 0 BW; 0 C; 1 S; 0 I	€ 8.147
Rivierdijk-Midden	n.v.t.	-	n.v.t.	€ -
De Grienden	2021	13	8: 0 BW; 2 C; 6 S; 5 I	€ 92.392
Rivierdijk-Oost	n.v.t.	-	n.v.t.	€ -
Bedrijventerrein Nijverwaard	2028	1	0: 0 BW; 0 C; 0 S; 1 I	€ 1.000
<b>TOTAAL IN 10 JAAR</b>		<b>105</b>	<b>66 plekken: 5 bw; 18 cp; 43 sp; 43 I</b>	<b>€ 1.074.960</b>

\* bw = bovenwijkse speelplek; cp = centrale speelplek; sp = steunplek; I = Informeel

Daarbij is het verder belangrijk om bij de aanleg en onderhoud van groen en wegen rekening te houden met speelruimte. Zo kan er meer aandacht worden besteed aan de routing door de buurten, oversteekplaatsen, spelen op straat, maar ook met de mogelijkheden die groen, stoepen en parkeerplaatsen bieden.

In dit uitvoeringsschema is in eerste instantie een uitvoering in 10 jaar weergegeven. Een versnelde uitvoering is ook mogelijk, waarbij door een buurtgerichte aanpak de volgorde en het uitvoeringsschema er anders uit kan komen te zien.

## Conclusie

De gemeente Sliedrecht wil dat ieder kind op een veilige en aangename manier in de eigen buurt kan spelen en invulling geven aan de wens om sportconcours en/of toestellen voor ouderen te realiseren. Dat betekent dat de speelvoorzieningen in de buurten ook op alle leeftijden afgestemd moeten zijn. De analyse van speelruimte laat enerzijds zien dat daar stevige aanpassing in de speelplekken voor nodig is. Anderzijds blijkt uit de analyse van de speeltoestellen dat er op korte termijn een relatief grote vervangingsbehoefte van speeltoestellen te voorzien is.

Doordat daarnaast de totale investering in speelvoorzieningen afneemt met 17% , worden bij realisatie van het uitvoeringsbeleidsplan de eenmalige kosten binnen circa 6 jaar terugverdiend. Tegelijk wordt invulling gegeven aan het wegwerken van de te voorziene vervangingsbehoefte én het stimuleren van sport en spelen door de kwaliteitsimpuls.



## 2. INLEIDING

### 2.1. Aanleiding

Het college van burgemeester en wethouders van Sliedrecht heeft de ambitie dat *'leder kind op een veilige en aangename manier in de eigen buurt moet kunnen spelen. Dat betekent dat de speelvoorzieningen in de buurten ook op alle leeftijden afgestemd moeten zijn.'*

Ambitienummer	19. uitvoeringsprogramma college van burgemeester en wethouders 2014 t/m 2018
Onderwerp	Kindvriendelijkheid wijken
Wat willen we bereiken?	Ieder kind moet op een veilige en aangename manier in de eigen buurt kunnen spelen. Dat betekent dat de speelvoorzieningen in de wijken ook op alle leeftijden afgestemd moeten zijn.
Wat gaan we daarvoor doen?	We gaan de speelplaatsen in de wijk onder de loep nemen en, daar waar dat nog niet zo is, de speelplaatsen fasegewijs aanpassen zodat kinderen van 0 tot 12 jaar in hun eigen wijk kunnen spelen.
Wanneer moet het gerealiseerd zijn?	Het aanpassen van speelplekken wordt vierde kwartaal 2017 afgerond.

### 2.2. Doelstelling

Om de kwaliteit effectief te verbeteren heeft het college voorliggende uitvoeringsbeleidsplan laten opstellen vanuit de behoefte *'om met een frisse blik de speelplaatsen te kwalificeren'*. Dit gebeurt vanuit kaders aantal kinderen en leeftijdsopbouw per buurt, analyse kwaliteit van speelplekken (passen toestellen bij elkaar, zijn er toestellen gedateerd), ligging van plekken gecombineerd met doelgroep en gebruik, is de plek noodzakelijk c.q. zijn er voldoende voorzieningen in de buurt. Het uitvoeringsbeleidsplan speel- en sportruimte bestaat uit:

- √ een korte beschrijving van **uitgangspunten** voor evenredige verdeling van speelruimte over kinderen en buurten en inrichting van speel- en sportplekken passend bij de behoefte van de verschillende leeftijdscategorieën;
- √ een deel **analyse met aanbevelingen per speelplek** van aanwezige en benodigde speelruimte;
- √ een **vervangings- en uitvoeringsschema**.

Op deze wijze wordt inzichtelijk hoeveel speelruimte in iedere buurt aanwezig is in relatie tot de ruimtelijke opbouw van buurten en aanwezige kinderen, jeugdigen en jongeren:

- Waar zijn tekorten?
- Waar zijn overschotten?
- Waar is de inrichting niet afgestemd op de doelgroepen?
- Waar moet de toekomstgerichte speelruimte liggen?
- Welke investeringen zijn nodig voor toekomstgerichte speelruimte?

De achterliggende visie daarbij is dat ook in de toekomst ruimte is voor kinderen om te spelen: fysieke ruimte, met specifieke inrichtingen daarvoor, maar ook sociale ruimte, dat wil zeggen dat kinderen mogen spelen in hun eigen woonbuurten, gewoon op straat.

### 2.3. Bestaand beleid in Sliedrecht

Voor gemeente Sliedrecht is juni 2003 de nota speelruimtebeleid 'Kinderen willen spelen' opgesteld. In dit rapport worden diverse uitgangspunten voor speelruimtebeleid en -beheer omschreven, overzichten van aanwezige kinderen en speelplekken weergegeven, procedures omschreven en plannen van aanpak voor een toekomstvisie aangereikt.

Na dit speelruimtebeleid zijn veel speelplekken verbeterd en aangepast naar aanleiding van onderhoudsstand, bewonersvragen en vervangingsbehoefte. Voorliggend uitvoeringsbeleidsplan is een verdere uitwerking en vertaalslag naar een toekomstvisie.





## 2.4. Begripsbepaling

### 2.4.1. Doelgroepen

Het is van belang om te weten welke doelgroepen op welke manier gebruikmaken van speelruimte. Landelijk worden veelal leeftijdscategorieën onderscheiden naar ontwikkelingsfase. Belangrijke stappen zijn daarbij het moment dat kinderen naar groep 3 gaan en de overgang naar vervolgonderwijs. In de speelruimteanalyse wordt de volgende indeling in leeftijdscategorieën gehanteerd:

kinderen	= van 0 tot en met 5 jaar
jeugd	= van 6 tot en met 11 jaar
jongeren	= van 12 tot en met 18 jaar

### 2.4.2. Speelruimte

Het is belangrijk om te realiseren dat *ruimte* de bepalende factor is voor spel en niet zozeer de aanwezigheid van speeltoestellen.

Speelruimte betreft ten eerste de ruimte die fysiek aanwezig is om te spelen, zowel in de openbare ruimte als op ingerichte speelplekken. Ten tweede gaat speelruimte over de spreekwoordelijke ruimte die de doelgroep gegund wordt, met andere woorden: waar mag hij of zij spelen?

### 2.4.3. De informele en formele speelruimte

Binnen de openbare ruimte kan ook onderscheid gemaakt worden tussen informele en formele speelruimte. Die staan overigens niet los van elkaar.

Met *informele* speelruimte wordt de ruimte aangeduid waar de doelgroep leeft, woont en (veilig) kan spelen, zoals de straat, de stoep, het plantsoen en het water, maar waar geen specifieke speeltoestellen staan.

Met *formele* speelruimte wordt de ruimte aangeduid die specifiek en exclusief is ingericht voor de speel functie (de speelplekken met voorzieningen).

### 2.4.4. Speelprikkel en speeltoestel

Bij speelruimte wordt onderscheid gemaakt tussen speelprikkel en speeltoestellen.

*Speelprikkel* zijn objecten die niet specifiek voor het spelen geplaatst zijn, maar een scala aan speel mogelijkheden bieden.

*Speeltoestellen* zijn die voorzieningen in de formele speelruimte die specifiek voor het spelen geplaatst zijn en gemaakt zijn voor een bepaalde speelmogelijkheid.

### 2.4.5. Om te vormen speelplekken

In de analyse worden plekken aangeduid die omgevormd kunnen worden naar informeel spelen. Dit betekent dat de speelplek of een aantal speeltoestellen op een speelplek geen functie (meer) heeft in het openbaar speelvoorzieningsniveau. Wanneer toestellen van een om te vormen plek verwijderd worden, is het erg belangrijk dat er een bespeelbare ruimte achterblijft die niet wordt gebruikt voor parkeren, siergroen of om honden uit te laten. Zeker in enkele buurten waar op langere termijn weer een hogere kinderdichtheid is te verwachten, is het van belang dat deze ruimten als informele speelruimte beschikbaar blijven. Door een aantrekkelijke informeel bespeelbare ruimte met speelprikkel te maken, is het duidelijk dat er gespeeld kan (blijven) worden.

## 2.5. Leeswijzer

### 2.5.1. Opbouw rapport

De opbouw van dit rapport volgt (na de algemene hoofdstukken) de lijn: de **uitgangspunten** voor speelruimte (hoofdstuk 3) over de visie op spelen, het belang van speelruimte, voor wie, waar die speelruimte uit bestaat en uitgangspunten voor formele en informele speelruimte. Daarna volgt de **analyse van speel- en sportruimte** in hoofdstuk 4 als uitwerking van deze uitgangspunten: de speel- en sportplekken voor kinderen en jeugdigen in paragraaf 4.1 tot en met 4.16 en de sport- en ontmoetingsvoorzieningen voor jongeren in paragraaf 4.17. Het Spelen, sporten en ontmoeten in Baanhoek-West wordt apart beschreven in paragraaf 4.18 gezien dit een vrijliggende nieuwbouwuurt in ontwikkeling is.

Hoofdstuk 5 beschrijft de **uitwerking** van de analyse op **het speelvoorzieningsniveau en de financiële aspecten** zoals jaarlijkse kosten voor het onderhouden en vervangen van toestellen en een uitvoeringsschema voor het uitwerken van de voorstellen.



Tenslotte volgen de ondersteunende **Bijlagen** met in Bijlage I **Overzicht buurten** waarin de buurten onderling vergeleken worden, Bijlage II geeft een **Overzicht speelplekken en maatregelen**, in Bijlage III de **Tekening** met de verdeling van plekken in huidig en voorgesteld beeld en ter inspiratie nog **Posters** over speelruimte en jongeren in Bijlage IV.

Aangeraden wordt om bij het lezen van de analyse het overzicht van de buurten uit Bijlage I, de lijst met plekken in Bijlage II en de tekening met speelplekken uit Bijlage III erbij te houden. In de tekst staan speelpleknummers tussen haakjes [\*\*\*]. Dit zijn nummers van de huidige speelplekken. Deze corresponderen met de speelpleknummers op de kaarten. Daarnaast staan er aanduidingen als [Z \*\*] in de tekst. Dit zijn nieuwe plekken/zoekgebieden. Verder zijn met [M \*\*] voorgestelde maatregelen ter verbetering van informele speelruimte aangeduid.

### 2.5.2. Kinderaantallen en prognoses

Voor het opstellen van de analyse is een prognose gebruikt 'bevolkingscijfers en -ontwikkeling in Zuid-Holland, naar leeftijd, volgende de provinciale prognose' bron Provincie Zuid-Holland 2013, copyright Tympan Instituut. In deze prognose wordt voor de hele gemeente ingeschat dat van 2015 tot 2030 het aantal kinderen 5,1% zal toenemen, het aantal jeugdigen met 0,8% gelijk blijft en het aantal jongeren met 4,2% zal afnemen.

Bij het opstellen van de analyse zijn op adresniveau de gegevens uit de Gemeentelijke Basis Administratie (peildatum 1-7-2015) gebruikt. Aan de hand van deze gegevens kan ook een inschatting gemaakt worden van de ontwikkeling van het aantal jeugdigen over 6 jaar (in de meeste buurten zijn dat voornamelijk de huidige kinderen) en voor de jongeren (let op: dit zijn 7 leeftijdjaren, dus huidige jeugdigen plus 1/7 van huidige jongeren). Per speelbuurt voor kinderen, of buurt voor jeugd en jongeren, is rekening gehouden met deze prognose en is het voorzieningenniveau voor de komende 10 jaar afgestemd.

### 2.5.3. Onderverdeling buurten

Bij het opstellen van de analyse is zoveel mogelijk rekening gehouden met de buurtindeling en naamgeving zoals die in gemeente Sliedrecht gehanteerd worden. Voor de doelgroep kunnen grenzen van buurten overigens heel anders liggen; naast harde grenzen zoals wegen, watergangen en grote groengebieden, zijn ook sociale of gevoelsmatige barrières belangrijk. Tijdens veldinventarisatie en via bronnen als de kaart en Streetview is een beeld van deze grenzen verkregen. Door bovengenoemde indeling is het mogelijk dat enkele, in de analyse gehanteerde grenzen iets anders lopen dan verwacht. Soms is het nodig om meer buurten te beschrijven in één blok. Deze zogenoemde speelbuurten ontstaan doordat ruimtelijke opbouw verschilt, er een drukke weg of watergang ligt of er een sociale barrière is. Dit zijn vaak grenzen die door ouders ook als fysieke grenzen meegegeven worden aan kinderen en jeugdigen bij het zelfstandig spelen. De jeugd moet vaak binnen deze speelbuurten blijven.



### 3. UITGANGSPUNTEN SPEELRUIMTE

#### 3.1. Visie op spelen en sporten

De gemeente Sliedrecht heeft de ambitie dat *'Ieder kind op een veilige en aangename manier in de eigen buurt moet kunnen spelen. Dat betekent dat de speelvoorzieningen in de buurten ook op alle leeftijden afgestemd moeten zijn.'*

Met dit uitvoeringsbeleidsplan wil gemeente Sliedrecht de aanzet geven om te komen tot een aantrekkelijk, passend aanbod aan speel-, beweeg-, sport- en ontmoetingsmogelijkheden zodat deze op de leeftijden en gebruik van kinderen, jeugdigen en jongeren afgestemd kunnen worden.

#### Spelen en sporten stimuleren door kwaliteit!

Sliedrecht daagt haar inwoners van jong tot oud uit om in de hele openbare ruimte te spelen, te sporten, te recreëren en elkaar te ontmoeten. De gemeente faciliteert dit door informele speelruimte dicht bij huis en speel- sport- en ontmoetingslocaties te verbinden in een structuur van bovenwijkse plekken, centrale plekken in de buurten en steunplekken dicht bij huis.

Dit aanbod van formele en informele speel- sport en ontmoetingsplekken, op passende loopafstanden en knooppunten, zal inwoners stimuleren om vaker en langer naar buiten te gaan en in hun eigen buurt bezig te zijn met eigen of georganiseerde activiteiten. Op bovenwijkse en centrale buurtplekken worden gebruikers door de inrichting echt uitgedaagd om iets te doen (ontdekken/spelen/sporten) of juist niets te doen (rusten/ontmoeten/kijken). Deze centrale plekken voor spelen, ontmoeting en beweging worden aangevuld met steunplekken daar waar (nog) veel kinderen wonen of waar aanvullende sportplekken nodig zijn om verdringing te voorkomen.

#### 3.2. Het belang van spelen

Spelen is in al zijn vormen van wezenlijk belang voor de ontplooiing van opgroeiende kinderen en is basis voor geestelijke en lichamelijke ontwikkeling. Tijdens het spel spelen ingewikkelde mentale processen een belangrijke rol. Door te spelen verkent het kind zijn omgeving. Hij of zij ontmoet andere kinderen, jeugdigen en jongeren, bekende en onbekende volwassenen, allerlei materialen, allerlei mogelijkheden, structuren en situaties.

Dit alles is onderdeel van het opgroeien en het ontwikkelen van zijn of haar lichamelijke en geestelijke vermogens. Het omgaan met voorwerpen en situaties in zijn of haar omgeving is een belangrijke voorwaarde voor latere ontwikkeling van waarneming, denken, probleemoplossend vermogen en geheugenfuncties. Door tijdens het spelen grenzen te verleggen leren kinderen meer vertrouwen te hebben in zichzelf. Zelfvertrouwen is erg belangrijk bij het leggen van sociale contacten.



Globaal kunnen er drie typen ontwikkeling worden onderscheiden:

- Het spel bevordert **motorisch-lichamelijke** ontwikkeling: ontwikkeling van grove en fijne motoriek, vaardigheden opdoen zoals lopen, zwemmen, springen, klimmen en klauteren, manipulatie van voorwerpen en materialen, werpen, vangen, maar ook visuele, auditieve en tastwaarnemingen, geheugen, discriminatie, analyse, synthese, waarnemen van textuur, temperatuur, trillingen.
- Het spel bevordert **sociaal-emotionele** ontwikkeling: ontwikkeling van zelfbeeld: behoren tot een groep (familie, etnische groep); ontwikkeling van eigen gevoelens: angst, drift en vriendschap; ontwikkeling van zelfstandigheid: het maken van eigen keuzes, trouw blijven aan eigen keuzes, uitvoeren van eigen keuzes, met of zonder hulp van anderen; ontwikkeling van sociale vaardigheden: het omgaan met anderen, contacten leggen en beëindigen, omgaan met regels en gezagsverhoudingen; ontwikkeling van sociale zelfredzaamheid: zorgen voor uiterlijke verschijningsvorm en lichamelijke verzorging, vaardig worden in het zorgen voor de omgeving; ontwikkeling van waarden en normen.
- Het spel bevordert **cognitief-psychologische** ontwikkeling: logisch denken en probleem oplossen zoals classificatie, in serie zetten, oorzaak-gevolg; structurering van ruimte zoals grenzen van wat is hoog, laag, ver, dichtbij, hard of zacht worden daarbij verlegd, kennis van eigen lichaam; structurering van tijd beleven: dag en nacht, seizoenen en het afwachten van een regenbui, dag-, week-, jaarindeling/seizoenen, heden/verleden/toekomst, opeenvolging van gebeurtenissen, activiteiten en werkzaamheden; creatieve competentie: wordt overal ontwikkeld.

Randvoorwaarden voor ontwikkeling zijn **uitdaging** en **variatie**.



Ieder mens is uniek en heeft een eigen ontwikkelingspatroon. Dit is mede afhankelijk van bijvoorbeeld cultuur of beperking. Daarom is het bij het realiseren van speelruimte belangrijk om rekening te houden met deze verschillen en er speelmogelijkheden en speelfuncties op af te stemmen.

Om een evenwichtig aanbod in verschillende speelfuncties te hebben is het belangrijk ervoor te zorgen dat er voldoende speelmogelijkheden zijn (door inrichting, toestellen, speelprikkels en ruimte) en dat er voldoende variatie in speeltuistellen en -functies voorkomt.



### 3.3. Speelruimte, voor wie?

Hoewel de snelheid waarmee kinderen zich ontwikkelen onderling sterk kan verschillen, zijn er duidelijke overeenkomsten in het proces: wensen van kinderen veranderen naarmate ze ouder en meer spelevaren worden.

Ze gaan dan steeds meer hun eigen weg. Tot en met 3 jaar in de straat, tot en met 8 jaar in het blok, tot en met 11 jaar in de buurt en vanaf 12 jaar steeds verder de buurt uit en uiteindelijk verder de hele gemeente en omgeving door.

Verder verschuift de behoefte van spelen op oudere leeftijd meer naar sporten en ontmoeten in de openbare ruimte.

De scheidslijnen van leeftijdscategorieën zijn niet haarscherp, maar bij beoordeling van een speelruimte wordt een indeling van leeftijdscategorieën gehanteerd naar ontwikkelingsfasen die gelijkloopt met de schoolindeling.

Op basis van onderzochte ontwikkelingspatronen kan een globale indeling in behoeftegroepen worden gemaakt:



*De kinderen (0 tot en met 5 jaar):* Voor kinderen tot en met circa 3-4 jaar is de speelplek een plaats waar hij of zij onder begeleiding van een oudere veilig kan liggen, kruipen, staan of rondstruinen. Het alleen en zelfstandig spelen van een dergelijk jong kind vindt plaats in de besloten omgeving van de woning, bijvoorbeeld in de tuin, woonkamer of eventueel direct bij de voordeur.

Als kinderen naar groep 1 en 2 van de basisschool gaan, worden ze langzaam steeds zelfstandiger en willen en mogen ze meer hun omgeving verkennen. Dat gebeurt eerst dicht bij huis zodat ouders nog enig zicht op het kind hebben, maar al snel verder de straat in waar het kind steeds meer nieuwe mogelijkheden vindt om te spelen.

*De jeugdigen (6 tot en met 11 jaar):* De groep die in dit rapport als jeugdigen wordt aangeduid, betreft kinderen uit groepen 3 tot en met 8 van de basisschool. Op deze leeftijd gaan ze steeds meer op ontdekkingstocht en doen ze dit vaker in groepsverband. Jeugdigen uit de onderbouw mogen vaak nog geen drukke straten oversteken en moeten dicht bij huis blijven. Vanaf een jaar of 8 echter zwermen ze uit over de gehele buurt.

Het schoolplein is voor hen vaak een belangrijke speel- en ontmoetingsplek.



*De jongeren (12 tot en met 18 jaar):* Eenmaal op het voortgezet onderwijs treedt er meestal weer een gedrags- en interesseverandering op. Jongeren blijken de al dan niet daartoe ingerichte openbare ruimte vaak te gebruiken om zich te verzamelen, rond te hangen en te sporten. Ze verplaatsen zich hiervoor zelfstandig over de gehele buurt en stad.

Door het aanbieden van passende speelruimte ingericht voor het gehele ontwikkelingspatroon, verspreid over buurten en gemeente, zijn er altijd speelmogelijkheden te vinden die aansluiten op de individuele behoefte van een kind.

### 3.4. Spelen begint bij de voordeur

#### 3.4.1. De informele speelruimte

Kinderen tot en met 11 jaar spelen slechts 10% tot 20% van hun speeltijd op speeltoestellen. De overige spelactiviteiten vinden plaats op andere plekken in de openbare ruimte zoals op straat (stoepen, pleinen), in plantsoenen (bosjes en veldjes) en langs water. Deze zogenoemde informele speelruimte is dus van groot belang.

De informele speelruimte aansluitend aan de voordeur is de eerste opstap de buurt in op zoek naar speelruimte. Daar waar informele speelruimte tekortschiet, doordat die er niet is of het gebruik conflicteert met de behoefte (rijdende en parkerende auto's, hondenpoep e.d.) is er een barrière om zelfstandig op pad te gaan.

Om een indruk te krijgen van wat bedoeld wordt met informele speelruimte voor kinderen is het goed eens buiten te gaan kijken waar en hoe kinderen, jeugdigen en jongeren nu eigenlijk spelen.

De kinderen zullen dicht bij huis, bij wijze van spreken onder het keukenraam, bezig zijn om materialen en bewegingen te leren kennen. Omdat een jong kind geen gevaren kan onderscheiden, is het belangrijk dat er geen of zeer weinig auto's, brommers of fietsen rijden over de in gebruik zijnde informele speelruimte.

Daarom zijn tuin, oprit en stoep en in mindere mate straat en grasveldje aangrenzend aan de voordeur de belangrijkste bron van informele speelruimte. Voor een dergelijk jong kind valt al heel wat te beleven op 20 vierkante meter!

De informele speelruimte laat zich lastig kwantificeren. De hoeveelheid wordt in ieder geval bepaald door de opbouw van de buurt; structuur en samenstelling van openbaar groen, water en wegen bepalen de bespeelbaarheid. Is er veel groen en water en zijn er 30 kilometerwegen met stoepen, zijn deze toegankelijk en nodigen ze uit tot medegebruik door kinderen, dan zal er veel informele speelruimte zijn. Is er weinig groen en water, zijn wegen druk en is het moeilijk voor kinderen om er gebruik van te maken, dan zal er minder informele speelruimte zijn. Uiteraard is het veiligheidsgevoel dat kinderen en ouders op straat ervaren erg belangrijk voor het durven en mogen spelen.

Als laatste speelt vrijheid om te spelen die aan kinderen gegund wordt een rol. Als een kind van zijn of haar ouders ergens niet mag komen, waar zijn of haar vriendjes wel mogen komen, dan is speelruimte van dit kind kleiner dan die van zijn of haar vriendjes.



*Informeel spel kinderen*



*Informeel spel jeugdigen*



De jeugd gaat steeds verder de buurt in. Haar verkenningsgebied is vrijwel de gehele openbare ruimte. Wanneer men door een buurt loopt waar veel jeugdigen wonen, zal men vrijwel in ieder plantsoen, langs iedere sloot, op elk stuk rustige verharding en op menige blinde muur sporen van spel aantreffen. Van groot belang voor deze leeftijdsgroep is de mogelijkheid een balletje te trappen. Het moet voor jeugdigen mogelijk zijn om een verharding of grasveldje te vinden van minimaal 50 vierkante meter, waar 'na schooltijd en na het eten' met een groepje van vijf jeugdigen gevoetbald kan worden.



*Informeel ontmoeten jongeren*

Daarnaast moet er voldoende plantsoen en ruigte zijn waar ze dingen kunnen doen als verstoppen, bloemen plukken voor moeder of vader, hutten bouwen en nog veel meer avonturen kunnen beleven. Voor jongeren is het ontmoeten van leeftijdsgenoten zeer belangrijk. Dit gebeurt voor een groot deel in de openbare ruimte. Hoe vaak zijn er na schooltijd niet diverse groepjes jongeren in de buurt te vinden die met elkaar de laatste nieuwtjes staan uit te wisselen!

### 3.4.2. Speeltoestellen en speelprikkels

Bij inrichting van speelruimte kan onderscheid gemaakt worden tussen speelprikkels en speeltoestellen. Dat de openbare ruimte kan kindvriendelijker worden gemaakt met speelprikkels. Speelprikkels zijn objecten die niet specifiek voor het spelen geplaatst zijn, maar een scala aan speelmogelijkheden bieden in informele en formele speelruimte.

Speelprikkels zijn objecten in openbare ruimte die aanleiding geven tot spel. Zij kunnen bewust als speelbaar element zijn geplaatst, maar ook onderdeel zijn van een tot ander doel ingericht stuk van openbare ruimte. De opzet van deze speelprikkels is dat ze veel speelwaarde hebben, niet onder het WAS vallen en hooguit een risicoanalyse vergen. Ze maken stukken 'gewoon' groen of een 'gewone' stoep beter bespeelbaar en hebben ook een signaalfunctie aan volwassenen dat er echt gespeeld mag worden.

Een ander voorbeeld zijn betonelementen, zoals poefs, bielzen, palen, bollen en muurtjes, al dan niet gekleurd. Meer natuurlijke speelprikkels zijn bomen en boomstammen, grasheuveltjes, hagen en struiken. Ook het beschilderen van muren op een speelplek kan een prikkel geven tot spel.

#### Voorbeelden hoe in verharding speelprikkels te plaatsen zijn:



Op straat of stoep kun je dan ...



paaltjes voetballen,



krijten en bokspringen,





showen en klimmen,



mens-erger-je-niet spelen,



wedstrijdje rennen,



skelteren,



gewoon zitten en ...



wat je zelf maar bedenkt!

**Voorbeelden hoe in het groen speelprkikels te plaatsen zijn:**



In het groen kun je dan ...



bouwen,



rusten en bloemen plukken,



evenwicht houden,



bijen bestuderen,



tikkertje spelen en klimmen,



fietscrossen,



springen en ...



wat je zelf maar bedenkt!



### 3.4.3. De informele ontmoetingsruimte 12+

Een specifiek gebruikersgroep van speelruimte vormen de jongeren. Voor jongeren kun je niet echt spreken van spelen; het verblijf van deze leeftijdscategorie in openbare ruimte richt zich op het ontmoeten van leeftijdsgenoten en sporten. Het ontmoeten gebeurt veelal informeel, op spontaan ontstane plekken en gaat dan over in de speciale sport- en ontmoetingsplekken.

Uit het onderzoek van OBB Speelruimtespecialisten blijkt dat categorisering en spreiding van plekken voor ontmoeting en sport voor 12+ (jongeren) sleutels zijn om overlast te beperken en een passend voorzieningenniveau te bieden. De volgende categorieën zijn te onderscheiden:

- Kiss & Greetplek = plekken waar 2 tot 4 jongeren even een kwartiertje staan te kletsen, afscheid nemen of afspreken om op elkaar te wachten als ze samen ergens heen gaan
- Whats-Upplek = kleine plek voor 5 tot 10 jongeren die bij elkaar komen, zitten/hangen en bijpraten;
- Stay-Aroundplek = plek waar jongeren echt afspreken en zitten te praten of ander activiteiten doen;
- No-Problemplek = plek verder buiten de bebouwde omgeving zodat hier geen overlast voor omwonenden te verwachten is.

Deze visie is ook in beelden verwoord op de poster in Bijlage IV.

Jongeren kiezen voor ontmoeting meestal plekken waar ze een beetje kunnen zitten om met elkaar te praten. Dat zijn plaatsen in het zicht, langs routes, makkelijk bereikbaar, maar waar ze ook een beetje privacy hebben en waar ze ergens kunnen zitten of tegenaan hangen. Door vanuit deze visie met jongeren om te gaan, geeft men hun fysiek een plaats in de maatschappij en niet langs de rand van de maatschappij.

## 3.5. Knooppunten in speelruimte: formele speelruimte

### 3.5.1. Bovenwijkse speelplekken

Er zijn speelplekken die gezien hun specifieke inrichting echt de moeite waard zijn om naar toe te gaan, ook al betekent dat een stuk fietsen of zelfs met de auto. Daarbij gaat het dan om grote speeltuinen met veel voorzieningen, of juist specifieke plekken zoals het (ook) kunnen spelen met dieren zoals een kinderboerderij. Of een ruimte waar begeleiders uitgebreid kunnen zitten met horecagelegenheid. Of een plek waar kinderen kunnen spelen met water, zand en losse materialen zoals een natuurspeeltuin.

Maar het kan ook gaan om een plek waar je bijzondere sporten kunt uitoefenen zoals skaten, een klimmuur, of tennissen zonder lid te zijn van een vereniging of plekken waar je je kinderen vertrouwd achter kunt laten omdat er toezicht is, zoals een speeltuinvereniging.



### 3.5.2. Centrale speelplekken

Met centrale speelplekken worden kansrijke locaties bedoeld, zoveel mogelijk geschikt voor zowel kinderen, jeugdigen als jongeren, met een centrale ligging ten opzichte van de buurten, met routes ernaartoe met zo min mogelijk barrières en er is ruimte voor meerdere behoeftegroepen.

In iedere buurt zou (minimaal) een centrale plek aanwezig moeten zijn. Dit kan naast een grote speelplek ook een openbaar toegankelijk schoolplein, speeltuin of sportpark zijn. Deze plekken moeten dan ook echt aantrekkelijk zijn om naartoe te gaan en aansluiten op speelbehoeften.





Voor kinderen liggen deze dan wel verder dan ze zelfstandig mogen bereiken, maar met ouders of oppas(oma of -opa) is het wel de moeite waard ernaartoe te gaan; er zijn andere kinderen, er is echt ruimte om te gaan zitten en er zullen andere volwassenen zijn. Ervan uitgaande dat dergelijke plekken in de buurt zelf liggen, moet er soms tot 300 - 500 meter gelopen worden. Voor een volwassene gaat het dan om 3 tot 5 minuten met bijvoorbeeld een wandelwagen.

Deze vergrote kans op samenspelen en sociale contacten is de belangrijkste succesfactor voor een speelplek.

Voor jeugdigen en jongeren zijn centrale plekken zelfstandig te bereiken en er kunnen dan ook – gezoneerd - aantrekkelijke speel- en sportvoorzieningen gerealiseerd worden die aansluiten op hun behoeften. Dit zijn veelal grotere, duurder, meer bijzondere toestellen zoals kabelbanen, hoge draadpiramides, skatebanen, voetbalkooien enzovoort.

### 3.5.3. Steunplekken

Naast centrale speelplekken zijn er gedeelten van buurten waar (nog) zoveel kinderen van 0 tot en met 5 jaar wonen (meestal meer dan 20) dat er een speelplek voor hen nodig is. Ook kan gezien een (blijvend) hoog aantal jeugdigen of jongeren de behoefte zo groot zijn dat één centrale speelplek voor een bepaalde leeftijdscategorie onvoldoende is om verdringing te voorkomen.

De steunplekken zijn flexibeler en hoeven minder duurzaam van aard te zijn. Ze liggen langs een route of dicht bij woningen en zijn daardoor ook zelfstandig bereikbaar voor de minder mobiele behoeftegroepen. De steunplekken spelen gemakkelijker in op kortetermijnveranderingen en trends en zijn geschikt om samen met behoeftegroepen vorm te geven en in stand te houden. Ze 'wandelen' als het ware door de buurt.

Bij vervanging van speeltoestellen op steunplekken moet dus goed gekeken worden naar de dan actuele kinderaantallen. Zijn deze laag (minder dan 20 kinderen binnen het bereik van een speelplek) dan kunnen investeringen beter gedaan worden op de centrale plek(ken) in de omgeving en kan de locatie tot informele speelruimte omgevormd worden. Kinderen kunnen dan naar centrale plekken.



## 3.6. Beperkingen in speelruimte: de barrières

Naarmate kinderen ouder worden zwerven ze uit over de buurt en als ze mobieler worden over het stadsdeel en (omliggende) steden. Hoe meer barrières op hun pad liggen hoe kleiner de speelruimte voor hen is. Pas als het kind oud genoeg is om barrières te nemen groeit de speelruimte weer. Het is noodzaak om barrières te beperken en ouders hun kinderen te laten leren hoe ze barrières kunnen nemen (verkeersdeelneming, zwemles, vaak dingen doen). Ook keuze van school, sportvereniging en transportmiddelen door ouders zijn hierin sterk bepalend.

Grote fysieke barrières voor kinderen tot en met 11 jaar zijn busbanen, 50 km wegen, fietssnelwegen, spoorwegen, kanalen en vaarten en brede groenstroken. Sociale barrières zijn plekken waar weinig sociale controle is, die zeer vervuild zijn en/of waar ze steeds weggestuurd worden door omwonenden. Fysieke barrières worden naarmate kinderen ouder worden steeds minder, sociale barrières kunnen ervoor zorgen dat een kind ook als jongere of volwassene bepaalde plekken gaat mijden.

## 3.7. Normen voor speelruimte

### 3.7.1. Formele speelruimte

Voor een evenredige verdeling van aantrekkelijke speelplekken over daar waar kinderen, jeugdigen en jongeren wonen en die invulling geven aan hun verschillende soorten behoeften in spelen, sporten en ontmoeten zijn door OBB Speelruimtespecialisten normen<sup>1</sup> opgesteld voor het aantal kinderen dat minimaal in een actieradius van een speelplek zou moeten wonen voordat het aanleggen of handhaven ervan noodzakelijk is.

<sup>1</sup> Deze normen worden door meer dan 100 Nederlandse gemeenten gehanteerd.



	Normen formele speelruimte		
Leeftijdsgroep	Kinderen 0 - 5 jaar	Jeugd 6 – 11 jaar	Jongeren 12 -18 jaar
Actieradius	100 m	300 – 400 m	1.000 m
Verzorgingsgebied	3 ha	50 ha	300 ha
Aantal woonachtig	15 - 30	55 - 70	85 - 100
Oppervlakte	100 – 500 m <sup>2</sup>	500 -2.000 m <sup>2</sup>	1.000 m <sup>2</sup>
Voorzieningen	3-4 toestellen, 5 speelprikkels, bank & afvalbak	3-4 toestellen, 5 speelprikkels, bank & afvalbak	3-4 toestellen, 5 speelprikkels, banken & afvalbak
Voorbeelden voorzieningen	zandbak huisje wip(veer) glijbaantje schommel	trapveld klimtoestel schommel kabelbaan duikelrek	trapveld skateboardbaan basketbalveld zitaanleidingen schommel
Voorbeelden aanleidingen	betonpoefs betonbielzen verschillende bodemmaterialen hoogteverschillen bankjes	betonpoefs paaltjes hoogteverschillen bosjes (verstoppert) zand en water	betonpoefs banken muurtjes pad of plein van glad asfalt
Stimulatie en begeleiding ontwikkeling	veel variatie veel fantasie duidelijke grenzen grote motoriek	meting resultaten groepsbesef toename creativiteit grotere doelgerichtheid	informele ontmoeting bevestiging zoeken sportieve krachtmeting keuzes maken

tabel 1 Normen formele speelruimte

Bij uitwerking van de normen voor formele speelruimte wordt onderscheid gemaakt tussen bovenwijkse plekken, centrale plekken en steunplekken in de buurt. Deze normen geven ook invulling aan de 3%-norm<sup>2</sup>, met een verfijning naar de aanwezigheid van verschillende leeftijdscategorieën. De belangrijkste richtlijnen zijn in tabel 1 samengevat weergegeven.

### 3.7.2. Normen voor informele speelruimte

Voor kinderen tot en met 11 jaar zou minimaal 20 m<sup>2</sup> informele openbare speelruimte nodig zijn. Voor kinderen tot en met 5 jaar aansluitend aan de woning, zodat vanuit het keukenraam toezicht gehouden kan worden en voor kinderen van 6 tot en met 11 jaar gebundeld tot 100 m<sup>2</sup> of meer in de vorm van grotere veldjes, pleintjes en plantsoenen zodat ze samen kunnen voetballen, touwtje springen, hutten bouwen of picknicken.

Is er een tekort aan informele speelruimte, dan zijn kinderen aangewezen op tuinen, speelplekken of specifieke pleinen en groenvoorzieningen waar ze veilig en rustig kunnen spelen. In deze situatie moeten er meer formele speelplekken zijn en is het belang van openbaar toegankelijke sportvelden, schoolpleinen en speeltuinen groter.



<sup>2</sup> Uit brief staatssecretaris, 3% oppervlakte van nieuwbouw moet speelruimte zijn, geen relatie met aan/afwezigheid doelgroep(en) en bestaande gebieden.



	Normen informele speelruimte		
Leeftijdsgroep	Kinderen 0 - 5 jaar	Jeugd 6 – 11 jaar	Jongeren 12-18 jaar
Omvang	20 m2 / kind	100 m2 / 5 kind	1 plek / 15 jongeren
Ligging	aangrenzend aan woning	eind van de straat	in eigen buurt
Invulling	stoep en gras	50% stoep en pleintjes, 50% gras en struiken	'op straat'
Speelwaarde	leren fietsen, skaten, rommelen, fantasie, krijten, in zon / schaduw zitten	verstoppertje, speurtocht, touwspringen, balletje trappen, hut bouwen	ontmoeten, kletsen, showen, kijken naar voorbijgangers, brommers
Verkeer	woonerf, verkeersarm	30 km zone, verkeersluw	niet op rijbaan
Bedreiging	hondenpoep, afval, prikstruiken, giftige beplanting	hondenpoep, afval, sierplantsoen	n.v.t.

tabel 2 Normen informele speelruimte

### 3.7.3. Normen ontmoeting- en sportvoorzieningen jongeren 12+

Jongeren ontmoeten elkaar overal in de openbare ruimte; zowel informeel als op aangewezen sport- en ontmoetingsplekken. De normen lopen dan ook over van informeel naar formeel. Zie ook de poster jongeren in Bijlage IV.

Uitgangspunt is dat er voor elke groep van 15 jongeren een plek nodig is om elkaar te ontmoeten. De helft van deze locaties is bijna altijd wel aanwezig in een gemeente. Hier spreken jongeren af om naar school, muziek of sport te fietsen en nemen ze ook weer afscheid (Kiss & Greet plek). Inrichting van en sturing op deze plekken is niet nodig.

Voor momenten waarop jongeren wat langer willen zitten en kletsen rond school- en etenstijd moeten er plekken zijn met een bankje of andere zitaanleiding zoals een muurtje of trap (What's-Upplek). Deze plekken zijn veelal te vinden in winkelcentra, nabij kruisingen, op pleinen en in parken. Het blijkt dat minimaal een op de drie van de genoemde benodigde informele plekken het karakter What's Up moet hebben. Indien dit soort plekken onvoldoende aanwezig zijn, kiezen jongeren sneller voor ongewenste plekken dicht bij woningen of speelplekken voor kleine kinderen. Het kan ook voorkomen dat er rivaliteit tussen groepen ontstaat om 'de beste plek'. Bij inrichting van centrale en steunplekken krijgt dit type ontmoeting nadrukkelijk een plek.

Wanneer er meer dan 500 jongeren in een buurt wonen is de kans op conflicterende of overlast gevende groepen groter. Er is dan regelmatig behoefte aan een plek waar jongeren naar verwezen kunnen worden als ze zich niet aan wijkregels houden of elkaar eens tot wat later in de nacht willen ontmoeten. Deze plekken moeten wat verder van bewoning afliggen zodat er niet gelijk overlast ontstaat (No-Probleemplek).



## 4. ANALYSE EN AANBEVELINGEN PER BUURT

### 4.1. Spelen en sporten in De Weren

In De Weren is voor kinderen ruim voldoende informele speelruimte te vinden in tuinen, groenstroken, (doodlopende) straten, stoepen en pleinen. Ook de informele speelruimte voor jeugdigen is ruim te vinden op straten, parkeerplekken en met name groenstroken in en rondom de buurt.

De kinderen en jeugdigen in De Weren hebben naast ruime informele speelruimte de meeste plekken en toestellen ter beschikking. Door afname van kinderaantallen sinds de jaren 80 toen er relatief veel speelplekken werden aangelegd, is in De Weren het aantal kinderen per plek en per toestel laag: respectievelijk 11 en 4 tegen een gemiddelde van 21 en 88 in heel Sliedrecht. Ook het aantal jeugdigen per plek en toestel is laag: 19 en 4 op een gemiddelde van 39 en 8. Gezien de uitgangspunten voor speelruimte kan voor de circa 130 kinderen met 4 tot 6 worden volstaan en voor de circa 120 jeugdigen met 1 tot 2 goede speel- en sportplekken.

Voorgesteld wordt om als belangrijkste centrale buurtspeelplek voor kinderen en jeugdigen in te zetten op Prickwaert Natuurspeelplaats [WW3-0701 SP02] die ook een bovenwijkse functie heeft. Dit kan een plek worden die echt de moeite waard is om met je (oppas)kind naar toe te gaan. Voor de meest westelijk wonende kinderen en jeugdigen gaat het dan hemelsbreed over circa 600 meter. Voor hen kan daarnaast speelplek Alewijnsweer [WW3-0908 SP01] als centrale buurtplek dienen.

Voor de circa 120 jeugdigen zijn er – naast het verharde trapveld en de natuurspeelplek – 5 speelplekken medegeschikt doordat er een of enkele toestellen voor hun leeftijdscategorie staan op een speelplek voor kinderen. Dit zijn veelal plekken waar tijdens rondgangen jeugdigen van aangeven 'saai' en 'voor de kleintjes'. Voorgesteld wordt om voor hen Prickwaert Natuurspeelplaats [WW3-0701 SP02] en Alewijnsweer [WW3-0908 SP01] echt aantrekkelijk te maken met uitdagende toestellen. Voor het sporten kunnen jeugdigen gebruikmaken van de verharde sportplek Groenenweer [WW3-0905 SP01].

Uit gedetailleerd onderzoek van de kinderaantallen blijkt dat rondom veel speelplekken in De Weren minder dan 10 kinderen wonen. Zo wonen rondom de 3 speelplekken Ambachtsweer [WW3-0907 SP04], Alewijnsweer [WW3-0908 SP01] en Schoutsweer [WW3-0908 SP02] in totaal circa 40 kinderen. Voorgesteld wordt om de meest centrale, reeds ingerichte en ruime plek Alewijnsweer [WW3-0908 SP01] en de plek Ambachtsweer [WW3-0907 SP04] waar (nu nog) 25 kinderen wonen als steunplekken aan te wijzen. Daarnaast wordt plek Schoutsweer [WW3-0908 SP02] aangewezen als om te vormen naar informele speelruimte.

Voor de ruim 30 kinderen rondom de speelplekken Beversweer [WW3-0907 SP01], Molshoefweer [WW3-0907 SP02] en Dorlandsweer [WW3-0907 SP03] wordt voorgesteld om de meest ingerichte en ruime plek Beversweer [WW3-0907 SP01] als steunplek voor kinderen aan te wijzen en de andere plekken om te vormen naar informele speelruimte.

Er wonen totaal net 10 kinderen rondom de 3 speelplekken Reinenweer 20 [WW3-0905 SP03], Leenweer [WW3-0904 SP04] en Groenenweer 22 [WW3-0905 SP02] met in totaal 13 toestellen. Deze kinderen kunnen ook eenvoudig naar Prickwaert Natuurspeelplaats [WW3-0701 SP02]. Afgelopen periode zijn in kader van inspraak toezeggingen gedaan voor vernieuwing van de plekken aan Leenweer [WW3-0904 SP04] en Groenenweer 22 [WW3-0905 SP02]. Zonder deze toezeggingen zou voorgesteld worden om alle 3 de plekken om te vormen naar informele speelruimte. Vooralsnog wordt ervan uitgegaan dat de beide plekken met toezeggingen behouden blijven en alleen Reinenweer 20 [WW3-0905 SP03] als informeel omgevormd kan worden.

Rondom de 3 speelplekken Koningsweer 40 [WW3-0904 SP01], Baanweer 9 [WW3-0904 SP02] en Baanweer 30 [WW3-0904 SP03] wonen net iets meer dan 25 kinderen. Deze kinderen kunnen ook eenvoudig naar Prickwaert Natuurspeelplaats. Voorgesteld wordt om de meest centrale en ruime plek Baanweer 30 [WW3-0904 SP03] als steunplek voor kinderen aan te wijzen en de andere plekken om te vormen naar informele speelruimte.

### 4.2. Spelen en sporten in Benedenveer en Baanhoek-Oost

De nog geen 10 kinderen en 15 jeugdigen uit Benedenveer kunnen naar de centrale plekken in omliggende buurten (De Weren en Baanhoek-Oost) en er hoeft geen specifieke speelplek te zijn. De speelplek Baanhoek [WW3-0909 SP01] wordt daarbij als steunplek voor de ruim 25 kinderen aangewezen.



### 4.3. Spelen en sporten in Prickwaert & Weresteijn

Voor de kinderen in Prickwaert & Weresteijn is voldoende informele speelruimte te vinden in tuinen, achterpaden, groenstroken, (doodlopende) straten, stoepen en pleinen. Ook voor de jeugdigen is informele speelruimte voldoende te vinden op straten, parkeerpleinen en groenstroken in en rondom de buurt.

Voor de kinderen en jeugdigen kan Prickwaert Natuurspeelplaats [WW3-0701 SP02] aangemerkt worden als een plek die echt de moeite waard is om met je (oppas)kind naar toe te gaan. Voor de meest oostelijk wonende kinderen en (het sporten van) jeugdigen is daarnaast Dreespark [DRE-0801 SP01-03] een geschikte centrale buurtplek, waarbij aandacht moet blijven voor de mogelijkheid van 'speellandschap' en sportmogelijkheden van jeugd.

Voorgesteld wordt om verder de plekken Prickwaert 59 [WW2-0701 SP01], Prickwaert 76 [WW2-0701 SP02] en Weresteijn 102 [WW2-0702 SP01] waar circa 25 kinderen wonen als steunplekken aan te wijzen. De plek Weresteijn 75 [WW2-0702 SP02] voor net iets meer dan 10 kinderen, kan omgevormd naar informele speelruimte.

### 4.4. Spelen en sporten in De Hoven en Molendijk

De Hoven en Molendijk vormen voor het spelen van met name jeugdigen een speelbuurt. In het algemeen is er voldoende informele speelruimte voor kinderen te vinden in tuinen, (doodlopende) straten, groenstrookjes. Daar waar de minste informele speelruimte aanwezig is op straat (met name Molendijk) blijken ook weinig kinderen te wonen en/of zijn er grote achtertuinen. Voor de jeugdigen vormen diverse overhoekjes, tussenpaden, straten en groen voldoende informele speelruimte.

Rondom de (eenvoudige) speelplekjes Populierenhof [WW2-0704 SP02], Wilgenhof 5 [WW2-0705 SP01] en Wilgenhof 37 [WW2-0705 SP02] wonen net 10 kinderen. Voorgesteld wordt om de voorzieningen samen te voegen tot een plek die echt de moeite waard is. Voorgesteld wordt om de meest centrale en ruime plek Berkenhof [WW2-0704 SP01] hiervoor opnieuw in te richten tot een plek die de moeite waard is om (met je kind) naar toe te gaan.

Ook voor de jeugdigen wordt voorgesteld om één echt aantrekkelijke plek met speeltoestellen te realiseren Berkenhof [WW2-0704 SP01] en daarnaast voor het sporten Kroonstraat [BUI-0403 SP03] aan te wijzen.



De Elzenhof [WW2-0703 SP01] kan dan als steunplek blijven fungeren voor de kinderen in het westelijk gedeelte van De Hoven en Molendijk. De vraag is of het ene glijtoestel Kroonstraat [BUI-0403 SP03] veel toevoegt aan het spelen van de circa 10 kinderen rond deze plek.

### 4.5. Spelen en sporten in Rivierenbuurt-Noord en Stationsweg

In Rivierenbuurt-Noord is in tuinen, straten, groenstroken, stoepen en (achter)paden voldoende informele speelruimte te vinden voor kinderen en jeugdigen.

Voor de kinderen en (het sporten van) jeugdigen is het Dreespark [DRE-0801 SP01-03] een geschikte centrale buurtplek, waarbij aandacht moet blijven voor de mogelijkheid van een 'speellandschap' en sportmogelijkheden van de jeugd.

Daarnaast kan speelplek Kilstraat [WW1-0602 SP01] goed dienen als steunplek voor kinderen en IJsselstraat [WW1-0602 SP02] (verbeterd) als steunplek voor kinderen en jeugdigen.

In de flats aan de Rijnstraat blijken 5 jeugdigen en 1 kind te wonen en aan de Stationsweg nog enkele kinderen en jeugdigen. Voorgesteld wordt om speelplekken Rijnstraat 1 t/m 167 [WW1-0603 SP01] en Rijnstraat 169 t/m 311 [WW1-0603 SP02] te combineren naar Kilstraat [WW1-0602 SP01] op twee minuten lopen.

Verder is het de vraag of het losse balgooitoestel aan de Waterwegstraat [WW1-0602 SP03] veel speelplezier toevoegt aan het spelen op het grasveldje.



Aan de Staatsliedenkant van de Stationsweg wonen net iets meer dan 10 kinderen. Vraag is of de speelplek aan de Stationsweg Oost [OW1-0301 SP01] voor hen aantrekkelijk genoeg is om naartoe te gaan; de kans op ontmoeting met andere kinderen is erg klein. Voor hen is – met hun begeleider – IJsselstraat [WW1-0602 SP02] (verbeterd) en Hobbemastraat [OW1-0304 SP01/SP02] (verbeterd) ook dichtbij.

#### 4.6. Spelen en sporten in Rivierenbuurt-Zuid

Voor de ruim 20 kinderen en jeugdigen is in Rivierenbuurt-Zuid voldoende informele speelruimte te vinden in tuinen, achterpaden, stoepen en groenstrookjes.

Voorgesteld wordt om de huidige meest ingerichte plek waar de meeste kinderen omheen wonen Volkerakstraat 7 [WW1-0604 SP01] als steunplek aan te wijzen en Haringvlietstraat 7 [WW1-0604 SP02] om te vormen naar informele speelruimte.

#### 4.7. Spelen en sporten in Buitenuitbreiding-West en Kerkbuurt-West

In Buitenuitbreiding-West en Kerkbuurt-West is de informele speelruimte voor kinderen in het algemeen beperkt tot tuin, stoep waar soms ook op geparkeerd wordt, enkele grasstroken en enkele parkeerpleinen. Ook de 'vrije ruimte' op de meeste speelplekken in de buurten is beperkt. Voor de jeugd bestaat informele speelruimte uit straten, groenstroken, enkele parkeerpleinen en overhoeken in en om de buurt.

Voorgesteld wordt om als centrale buurtplek die de moeite waard is om naartoe te gaan de speelplek aan de Wilhelminastraat [BUI-0403 SP01] aan te wijzen, en deze echt te verbeteren voor kinderen en jeugdigen zodat het de moeite waard is om naar toe te gaan.

In de buurt zelf kan dan plek Kleindiepstraat [BUI-0403 SP04] voor kinderen en Julianastraat [BUI-0404 SP02] voor kinderen en jeugd dienen.

De speelplek aan Rijnshoutstraat [BUI-0403 SP02] en Van de Houte Willemsplein [BUI-0404 SP04] (nu voor nog geen 10 kinderen) kan dan tot leuke informele speelruimte worden omgevormd.

#### 4.8. Spelen en sporten in Staatsliedenbuurt en deel Stationsweg

Voor de Staatsliedenbuurt is in 2018 een herstructurering voorzien. Voorgesteld wordt om na te gaan of het zinvol is om voor het stedenbouwkundig plan inclusief de verwachte komende ontwikkelingen te toetsen aan de uitgangspunten zoals in hoofdstuk 3 opgenomen, en aan de hand daarvan een toekomstbestendige speelruimteanalyse met aanbevelingen op te stellen.

Voor de kinderen is in de buitenste rand van de woonbuurt op groenstroken en doodlopende straten voldoende informele ruimte te vinden. In de huidige situatie is in het middelste/binnenste gedeelte van de Staatsliedenbuurt informele speelruimte voor kinderen meestal beperkt tot tuin, stoep waar soms ook op geparkeerd wordt, enkele grasstroken en enkele parkeerpleinen. Ook de 'vrije ruimte' op de meeste speelplekken in de buurten is beperkt. Doordat juist dit gedeelte binnen de herstructurering valt, ontstaan er wellicht mogelijkheden om meer informele speelruimte te realiseren.

Voor de jeugd is er informele speelruimte te vinden op straten, groenstroken, water en parkeerplaatsen in en om de buurt.

Rondom geen van de speelplekken Dr Kuypersstraat [OW1-0302 SP01], Troelstralaan [OW1-0302 SP02], Schaperstraat 7 [OW1-0302 SP03] of Schaperstraat 22 [OW1-0302 SP04] wonen (veel) meer dan 10 kinderen. Op basis van de inschatting dat na de herstructurering wel enige toename van kinderen te verwachten is, wordt voorgesteld op zoek te gaan naar een mogelijkheid voor een echt aantrekkelijke buurtspeelplek voor kinderen en jeugd [Z 01].

Voor het sporten van de jeugd zijn de trapvelden Lijsterweg Skeelerbaan [YSB-0101 SP01] en Hobbemastraat [OW1-0304 SP01/SP02] dichtbij en geschikt.

#### 4.9. Spelen en sporten in Winklerplein-Noord

De informele speelruimte voor kinderen in Winklerplein-Noord is in het algemeen beperkt tot tuin, stoep waar soms ook op geparkeerd wordt, enkele grasstroken en enkele parkeerpleinen. Ook de 'vrije ruimte' op verschillende speelplekken in de buurten is beperkt. Voor de jeugd bestaat de informele speelruimte uit straten, groenstroken, enkele parkeerpleinen en overhoeken in en om de buurt.

De natuurspeelplek in het Feitsmapark [FEI-0301 SP01] en Skatepark [FEI-0301 SP02] hebben een functie om in dit tekort aan informele speelruimte te voorzien en een centrale (bovenwijkse) functie voor kinderen en jeugdigen.



Uit gedetailleerd onderzoek van kinderaantallen blijkt dat rondom de speelplekken Hobbemastraat 11 t/m 42 [OW1-0304 SP02], Vermeerstraat 63 [OW1-0304 SP03] en Jan Steenstraat [OW1-0304 SP04] circa 30 kinderen wonen. Voorgesteld wordt om speelplek Hobbemastraat 11 t/m 42 [OW1-0304 SP02] in combinatie met het Trapveld [OW1-0304 SP01] tot een centrale buurtspeelplek voor kinderen en jeugdigen aan te wijzen. Deze kan dan ook een functie hebben voor de kinderen uit Staatsliedenbuurt en Stationsweg. De overige twee speelplekken kunnen als informeel bespeelbaar ingericht worden.



De speelplek Prof Lorentzlaan 159 [OW1-0305 SP02] en P v Musschenbroekstraat [OW1-0307 SP02] kunnen daarnaast als steunplekken voor de circa 30 kinderen aangewezen worden.

De speelplek Burg Winklerplein [OW1-0305 SP01] heeft nauwelijks functie in het kader van het openbare speelvoorzieningsniveau en kan bijvoorbeeld aan de winkeliersvereniging overgedragen worden.

#### 4.10. Spelen en sporten in Winklerplein-Zuid en Kerkbuurt-Oost

In Winklerplein-Zuid en Kerkbuurt-Oost is de informele speelruimte voor kinderen in het algemeen beperkt tot tuin, stoep waar soms ook op geparkeerd wordt, enkele grasstroken en enkele parkeerpleinen. Voor de jeugd bestaat informele speelruimte uit straten, groenstroken, enkele parkeerpleinen en overhoeken in en om de buurt.

In deze buurt delen circa 90 kinderen 2 plekken en 3 eenvoudige toestellen waar tegenover in de buurten De Weren en De Grienden 1 speelplek per 10 kinderen aanwezig is en 4 kinderen een toestel delen. Voor de 70 jeugdigen is er geen enkele voorziening in de buurt.

In de buurten is nauwelijks mogelijkheid een centrale speelplek voor kinderen en jeugd te realiseren. Voorgesteld wordt om in het plan Groen Van Prinstererschool naar een mogelijkheid te zoeken een buurtspeelplek voor kinderen en jeugd te realiseren [Z 02].



De vraag is of het enkele toestelletje aan de Vermeerstraat 2 t/m 8 [OW1-0401 SP01] veel speelwaarde toevoegt, maar gezien het ontbreken van geschikte speelruimte wordt deze (vooralsnog) als hulpplek aangewezen voor de bijna 30 kinderen in deze omgeving.

Het speeltoestel Kerkbuurt 45 [OW1-0401 SP02] heeft voor-

namelijk een functie voor winkelend publiek, maar gezien het ontbreken van geschikte speelruimte wordt deze (vooralsnog) als hulpplek aangewezen.

#### 4.11. Spelen en sporten in Buitenuitbreiding-Oost

Voor de kinderen in Buitenuitbreiding-Oost is voldoende informele speelruimte te vinden in tuinen, achterpaden, groenstroken, straten, stoepen en pleinen. Ook voor de jeugdigen is informele speelruimte voldoende te vinden op straten, parkeerpleinen en groenstroken in en rondom de buurt.

Voorgesteld wordt om speelplek Burg Drijberplein [BUI-0405 SP03] als centrale buurtspeelplek voor kinderen en jeugdigen te verbeteren.

Daarnaast kunnen de plekken Albrechtplein [BUI-0405 SP04] en Middeldiepstraat [BUI-0405 SP05] als steunplekken worden aangemerkt, beide voor meer dan 20 kinderen.



Voor de nog geen 15 kinderen rondom het speeltoestel aan de CM van Reesstraat [BUI-0405 SP02] en net 15 kinderen rondom Burg Ypeystraat [BUI-0405 SP01] wordt voorgesteld om de toestellen te vervangen voor bespeelbare objecten om informele bespeelbaarheid van ruimte te benadrukken.

#### 4.12. Spelen en sporten in Vogelbuurt-Noord

In Vogelbuurt-Noord is in tuinen, straten, groenstroken, stoepen en (achter)paden voldoende informele speelruimte te vinden voor kinderen en jeugdigen.

Voorgesteld wordt om Valkhof 1 t/m 80 [OW2-0502 SP01] en Valkhof Asfaltspeelplaats [OW2-0502 SP02] meer als een speellandschap in te richten als centrale buurtplek voor kinderen en jeugdige. Als tweede plek kunnen de jeugdigen verder goed gebruik maken van de (te verbeteren) trapvelden Lijsterweg Skeelerbaan [YSB-0101 SP01].

Ook de speelplekken Sperwerstraat [OW2-0501 SP01], Havikstraat [OW2-0501 SP02] en De Horst [OW2-0504 SP01] liggen daar waar de kinderen wonen en worden als steunplekken aangewezen.

#### 4.13. Spelen en sporten in Vogelbuurt-Zuid en Rivierdijk-Midden

De Vogelbuurt-Zuid en Rivierdijk-Midden vormen voor het spelen van met name jeugdigen een speelbuurt. In het algemeen is er in tuinen, straten, groenstroken, stoepen en (achter)paden voldoende informele speelruimte te vinden voor kinderen en jeugdigen. Daar waar de minste informele speelruimte aanwezig is op straat (m.n. Rivierdijk-Midden) blijken ook weinig kinderen te wonen en/of zijn er grote achtertuinen. Voor de jeugdigen vormen diverse overhoekjes, tussenpaden, straten en groen voldoende informele speelruimte.

De natuurspeelplek in het Feitsmapark [FEI-0301 SP01] heeft een centrale (bovenwijkse) functie voor kinderen en jeugdigen uit de buurt. Verder wordt voorgesteld om speelplek Karekietstraat [OW2-0506 SP03] (weer) uit te breiden tot een speellandschap met een aantrekkelijk gedeelte voor kinderen zodat deze in het zuidelijk gedeelte van de buurt een centrale buurtplek kan vormen.

De twee losse toestellen op de plekken Merelstraat [OW2-0506 SP01] en Vinkenstraat [OW2-0506 SP02], waar bij beide nog geen 10 kinderen omheen wonen, kunnen dan informeel bespeelbaar heringericht worden.

Rondom de speelplekken Fuitstraat [O2a-0501 SP01], Reigerlaan [OW2-0505 SP01], Nachtegaallaan [OW2-0505 SP02], 't Orleans [O2a-0501 SP03] en Ganzenstraat [OW2-0506 SP04] wonen nog meer dan 20 kinderen en deze worden als hulpplekken aangewezen.

Het Poelenstoep Trapveld [O2a-0501 SP02] heeft verder een functie als overlooplek voor sporten van jeugd.

#### 4.14. Spelen en sporten in Middenveer en Rivierdijk-West

Voor het spelen van met name jeugdigen vormen Middenveer-Zuid en Rivierdijk-West samen een speelbuurt. Voor de kinderen in deze buurten is er voldoende informele speelruimte te vinden in tuinen, achterpaden, groenstroken, (doodlopende) straten, stoepen en pleinen. Daar waar de minste informele speelruimte aanwezig is op straat (met name Rivierdijk-West) blijken ook weinig kinderen te wonen en/of zijn er grote achtertuinen. Ook voor de jeugdigen is informele speelruimte voldoende te vinden op straten, parkeerpleinen en groenstroken in en rondom de buurt.

Voorgesteld wordt om een echt aantrekkelijke speelplek voor de buurt te realiseren die de moeite waard is om naartoe te gaan. De sportplek Middenveer Trapveld [O1a-1003 SP01] heeft daarvoor de meeste potentie gezien de aanwezige ruimte en centrale ligging.

Als steunplekken worden dan in het westelijk deel Krommestoep [O1a-1002 SP03] voor kinderen en jeugd en in het oostelijk deel Rivierdijk 360 [O1a-1004 SP02] voor kinderen.

Uit gedetailleerd onderzoek van kinderaantallen blijkt dat rondom de overige, en meestal eenvoudig ingerichte speelplekken, minder dan 15 kinderen wonen. Voorgesteld wordt om de speelplekken PA de Genestetstraat [O1a-1002 SP01], Jordaanstoep [O1a-1002 SP02], I da Costastraat [O1a-1002 SP04], Middenveer 142 [O1a-1003 SP02], Middenveer 52 [O1a-1003 SP03], Middenveer 30 [O1a-1003 SP04], Middenveer Boslaan [O1a-1003 SP05] en De Wiel [O1a-1004 SP01] als het ware samen te voegen naar de centrale en steunplekken en deze om te vormen naar informele speelruimte.





#### 4.15. Spelen en sporten in De Grienden en Rivierdijk-Oost

In De Grienden en Rivierdijk-Oost is voor de kinderen ruim voldoende informele speelruimte te vinden in tuinen, achterpaden, groenstroken, (woon)straten, stoepen en pleinen. Daar waar de minste informele speelruimte aanwezig is op straat (met name Rivierdijk-West) blijken ook weinig kinderen te wonen en/of zijn er grote achtertuinen. Ook informele speelruimte voor de jeugdigen is ruim te vinden op straten, parkeerplekken en met name groenstroken in en rondom de buurt.

De kinderen en jeugdigen in De Grienden hebben naast de ruime informele speelruimte verreweg de meeste plekken en toestellen ter beschikking. Door afname van kinderaantallen sinds de jaren 90 (van bijna 300 jongeren, 180 jeugdigen nu nog 120 kinderen) is in De Grienden het aantal kinderen/jeugdigen per plek laag: respectievelijk 10 en 17 tegen een gemiddelde van 22 en 39 in heel Sliedrecht. Het aantal toestellen per 100 kinderen is hoog: 27 ten opzichte van gemiddelde van 13. Gezien de uitgangspunten voor speelruimte kan in De Grienden en Rivierdijk-Oost voor de circa 140 kinderen met 4 tot 7 worden volstaan en voor de circa 200 jeugdigen (afnemend) met 2 tot 3 goede speel- en sportplekken.

Voorgesteld wordt om als belangrijkste centrale buurtspeelplek voor kinderen en jeugdigen Batelier 57 [OW3-1102 SP02] uit te breiden. In wezen zou deze plek met de naastliggende speelplekken Stormrand 31 [OW3-1102 SP01] en Batelier 46 [OW3-1104 SP01] gecombineerd moeten zijn tot een speellandschap dat de moeite waard is om naartoe te gaan. Verder kan voor de jeugdigen de sportplek aan de Rivierdijk Asfaltspiegelplaats [OW3-1105 SP03] dienen.

Als steunplekken voor de kinderen uit De Grienden en Rivierdijk-Oost kunnen dan (vooralsnog) functioneren de plekken Hoepel [OW3-1101 SP01], Batelier 18 [OW3-1103 SP01], Beugelaar [OW3-1104 SP02], Boog [OW3-1104 SP03], Hopper [OW3-1105 SP01] en Buitenaf [OW3-1105 SP02].

De speelplek Rivierdijk 59 [OW3-1104 SP04] kan dan omgevormd worden naar informele speelruimte. De circa 10 kinderen die ten westen van de Thorbeckelaan wonen (IJsvoegel, IJsbaan en Rivierdijk) hebben op 2 speelplekken de beschikking over 7 speeltoestellen en kunnen daarnaast ook redelijk makkelijk naar de steunplek 't Orleans [O2a-0501 SP03]. De speelplekken aan de IJsvoegel [OW3-1106 SP01] en IJsbaan [OW3-1106 SP02] kunnen dan tot leuke informele speelruimte worden omgevormd.

#### 4.16. Spelen en sporten op het Bedrijventerrein Nijverwaard

Voor de 5 kinderen en 7 jeugdigen die op het bedrijventerrein Nijverwaard wonen behoeft er geen speelplek aanwezig te zijn. Voorgesteld wordt om speelplek Beyerinckstraat [NYV-0104 SP01] om te vormen naar informele speelruimte.

#### 4.17. Sport- en ontmoetingsruimte voor jongeren Sliedrecht

Voor de ruim 2.100 jongeren zijn in de meeste buurten wel diverse informele ontmoetingsplekken in de categorie What's Up en Stay Around te vinden op bankjes, muurtjes, langs de kade enzovoort. Voor hen, maar ook voor hondenuitlaters en om bewegen voor senioren met rollators en dergelijke te stimuleren, zouden op geschikte plekken sets van een of twee banken geplaatst kunnen worden [M 01]. Dit is bijvoorbeeld mogelijk nabij kruisingen langs doorgaande wegen zoals de Craijensteijn, Deltalaan, Rembrandtlaan, Rivierdijk en Thorbeckelaan.

Ten aanzien van formele sport- en ontmoetingsruimte wordt geadviseerd om voor elke 100 jongeren in een buurt of enkele buurten samen een sport- en ontmoetingsplek beschikbaar te stellen. Gezien het aantal jongeren in Sliedrecht moeten er circa 20 sport- en ontmoetingsplekken beschikbaar zijn.

Gezien de huidige verdeling van jongeren over buurten kan – indien er voldoende informele ontmoetingsmogelijkheden zijn – met 15 goed ingerichte plekken worden volstaan, waarvan minimaal 4 met een bovenwijkse karakter (No Problem).

Voor de jongeren zijn interessante bovenwijkse sport- en ontmoetingsplekken Prickwaert JOP [WW3-0701 SP01], Stationsweg Voetbalkooi [RW-0101 SP01], Stationsweg Skatepark [RW-0101 SP02] en Feitsmapark Skatepark [FEI-0301 SP02]. Daarnaast zijn er passende plekken in de buurten nodig.



Het blijkt dat er circa 425 jongeren in het westelijk deel van Sliedrecht wonen (De Weren, Benedenveer, Baanhoek-Oost, Prickwaert & Weresteijn, De Hoven en Molendijk). Naast de Asfaltspeelplaats Groenenweer [WW3-0905 SP01], Prickwaert JOP [WW3-0701 SP01] kan de centrale buurtplek in het Dreespark [DRE-0801 SP01-03] ook voor sport en ontmoeting van jongeren dienen.

In het midden van Sliedrecht wonen circa 775 jongeren in de buurten Rivierenbuurt-Noord/Zuid, Kerkbuurt-West/Oost, Buitenuitbreiding-West/Oost, Stationsweg, Staatsliedenbuurt en Winklerplein-Noord/Oost.

Ruim de helft van deze jongeren kan in of nabij hun buurt sporten en ontmoeten: in het Dreespark [DRE-0801 SP01-03], Stationsweg Voetbalkooi [RW-0101 SP01], Stationsweg Skatepark [RW-0101 SP02], Lijsterweg Skeelerbaan [YSB-0101 SP01], Hobbemastraat Trapveld [OW1-0304 SP01] en Feitsmapark Skatepark [FEI-0301 SP02].

Opvallend is dat de andere helft van de jongeren - in Buitenuitbreiding-West (100 jongeren) en Buitenuitbreiding-Oost (200 jongeren) - geen enkele sport- of ontmoetingsplek in of nabij hun eigen buurt hebben. Voorgesteld wordt om de centrale buurtspeelplek Wilhelminastraat [BUI-0403 SP01] ook voor jongeren te verbeteren. In Buitenuitbreiding-Oost is niet direct een geschikte locatie te vinden om een sport- en/of ontmoetingsplek te realiseren. In onderzoek is de realisatie van een voetbalkooi met kunstgras naast sporthal De Stoep [Z 03].

In het oosten van Sliedrecht wonen circa 850 jongeren in de buurten Vogelbuurt-Noord/Zuid, Middenveer, Rivierdijk-West/Midden/Oost en De Grienden. Voor hen zouden 8 tot 9 sport- en ontmoetingsplekken aanwezig moeten zijn. Aangezien in deze buurten nu circa 630 kinderen en 630 jeugdigen wonen, wordt ingeschat dat het aantal jongeren afneemt; over enkele jaren circa 750 waarbij vooral in De Grienden afname (75). In het oosten kan voor de jongeren met de huidige 7 locaties (al dan niet verbeterd) volstaan worden: Lijsterweg Skeelerbaan [YSB-0101 SP01], Feitsmapark Skatepark [FEI-0301 SP02], Valkhof Asfaltspeelplaats [OW2-0502 SP02], Zuid Poelenstoep Trapveld [O2a-0501 SP02], Karkietstraat [OW2-0506 SP03], Middenveer Trapveld [O1a-1003 SP01] en Rivierdijk Asfaltspeelplaats [OW3-1105 SP03], alle goede sport- en ontmoetingsplekken.

De zitmogelijkheden op plek Middenveer 30 [O1a-1003 SP04] bieden een goede informele plek, maar de tennistafel en korfbalpaal (meer voor jeugdigen) kunnen beter gecombineerd worden met de centrale buurtplek Middenveer Trapveld [O1a-1003 SP01]. Ook het enkele jongerentoeistel op Middenveer 142 [O1a-1003 SP02] kan gecombineerd worden met de centrale buurtplek.

#### 4.18. Spelen, sporten en ontmoeten in Baanhoek-West

De nieuwe buurt Baanhoek-West is nog volop in ontwikkeling. Voorgesteld wordt om na te gaan of het zinvol is om het gehele stedelijk plan inclusief verwachte komende ontwikkelingen te toetsen aan de uitgangspunten zoals in hoofdstuk 3 opgenomen, en aan de hand daarvan een toekomstbestendige speelruimteanalyse met aanbevelingen op te stellen.

Ingeschat wordt dat er (net) voldoende informele speelruimte voor kinderen is te vinden in tuinen, tussensporen en straten. Voor de jeugd is er in de nieuwbouw natuurlijk altijd wel wat te beleven in en rond de buurt.

In de huidige situatie van bebouwing (najaar 2015) zijn de 3 speelplekken voornamelijk op kinderen gericht. Aangezien er nu al circa 160 kinderen wonen is dat niet echt veel: 54 kinderen per plek tegen een gemiddelde van 21 totaal in Schiedam en 18 kinderen per toestel tegen een gemiddelde van 8. Voor de 85 jeugdigen is er nog geen echte interessante speelplek ingericht, hoewel dit gezien de uitgangspunten al wel nodig is. Daarbij wordt ingeschat dat het aantal jeugdigen komende 6 jaren verdubbelt.

De huidige plekken Vivaldilaan 102 [WW4-0101 SP01], Mozartplantsoen [WW4-0101 SP02] en Puccinistraat [WW4-0101 SP03] worden aangewezen als steunplekken voor kinderen omdat een centrale buurtplek (nog) ontbreekt.

In Baanhoek-West wonen nu circa 50 jongeren. Maar er wonen ook bijna 85 jeugdigen en 160 kinderen die grotendeels in deze buurt zullen opgroeien. Nog *exclusief verdere uitbreidingen* zullen er op basis van de huidige geboortedata begin 2022 meer dan honderd jongeren wonen en in 2025 circa 150. Aandachtspunt is dus dat komende jaren een goede sport- en ontmoetingsplek wordt ontwikkeld.



## 5. UITWERKING ANALYSE EN FINANCIËLE ASPECTEN

### 5.1. Het speelvoorzieningenniveau bij het uitwerken van de visie

Uit de inventarisatie blijkt dat Sliedrecht veel aandacht heeft gehad voor haar speelplekken. Ten opzichte van diverse vergelijkbare gemeenten heeft Sliedrecht relatief veel speel-, sport- en ontmoetingsplekken. Zeker met betrekking tot sport- en ontmoetingsvoorzieningen voor jeugd en jongeren steekt Sliedrecht positief af.

Mede door afname van kinderen en jeugdigen in diverse buurten heeft de huidige werkwijze wel geleid tot een onevenredige verdeling van speelvoorzieningen over buurten én over verschillende leeftijdscategorieën. Zo zijn er in sommige buurten (De Weren en Middenveer) diverse speelplekken waar nog geen 10 of 15 kinderen in de buurt (meer) wonen. Ook zijn er verscheidene speelplekken met slechts één of enkele toestellen, verscholen achter woningen zodat ze alleen voor een zeer beperkt aantal kinderen een functie hebben. Voor jeugdigen zijn veel speelplekjes zoals ze zelf vaak zeggen 'te saai voor woorden, echt niet voor onze leeftijd'.

Wat verder opvalt is dat er de laatste jaren al wel meer oog is gekomen voor aantrekkelijke speel- en sportmogelijkheden zoals enkele sportcourts en natuurspeelplekken. Bij de oudere plekken is niet of slechts beperkt de omgeving betrokken als aantrekkelijk speellandschap. De variatie in speeltoestellen over Sliedrecht is beperkt; bijna een kwart van de toestellen is een wipveer. Wel zijn er veel combinatie-toestellen toegepast.

Er is een achterstand in vervanging van speeltoestellen te voorzien, (zie 5.3), waardoor mede sommige speelplekken een minder aantrekkelijke uitstraling hebben.

### Spelen en sporten stimuleren door kwaliteit!

In de analyse in hoofdstuk 4 wordt de visie 'Spelen en sporten stimuleren door kwaliteit!' uitgewerkt. De kern daarbij is dat dan dicht bij huis pleintjes en ruimtes liggen waar je kunt (leren)fietsen, skelteren, stoepkrijten, verstoppertje spelen enzovoort. Op een paar minuten lopen is er een goed ingerichte speelplek die echt de moeite waard is om met je (oppas)kind naar toe te gaan, met leuke toestellen en een goede kans om andere kinderen en ouders te treffen. Daar staan dan ook toestellen die voor jeugd echt uitdagend en aantrekkelijk zijn zoals kabelbanen, draadpiramides enzovoort. Ook is er dan invulling gegeven aan de wens om sportconcours en/of toestellen voor ouderen te realiseren.

In de analyse wordt voorgesteld om de huidige 105 speel- en sportplekken te verbeteren en samen te voegen, om 3 nieuwe speelplekken te realiseren (waarvan 1 een reeds bestaand schoolplein) tot totaal 66 locaties: 5 bovenwijkse en 18 centrale buurtplekken en 43 steunplekken. Dit leidt tot meer aantrekkelijk ingerichte speelplekken, passender bij de speelbehoefte van verschillende leeftijdscategorieën met meer en uitdagender speeltoestellen per plek en ook veel meer speelprikkels door bespeelbare landschappen met een verscheidenheid aan speelprikkels.

Daarbij ontstaat op de 42 vrijgekomen locaties meer ruimte voor vrije spelvormen waarbij vaker een beroep gedaan wordt op creativiteit van kinderen doordat speeltoestellen vervangen worden door speelprikkels. Het betreft overigens meestal de eenvoudig ingerichte plekken: 14 plekken met 1 toestel, 12 plekken met 2 toestellen, 8 plekken met 3 toestellen.

Aanvullend op speelplekken is het verder belangrijk om bij de aanleg en onderhoud van groen en wegen rekening te houden met speelruimte. Zo kan er meer aandacht worden besteed aan de routing door de buurten, oversteekplaatsen, spelen op straat, maar ook de mogelijkheden die groen, stoepen en parkeerplaatsen bieden.



## 5.2. De speelvoorzieningen

Nadat er speelplekken gerealiseerd zijn, moeten speeltoestellen en inrichting beheerd, onderhouden en op termijn vervangen worden. Het uitwerken van de analyse leidt tot navolgende indeling van speelplekken en -toestellen:

Inventaris aantal:	HUDIG BEELD Veel verspreid, onevenredig verdeeld	ONTWIKKELINGSRICHTING Kwaliteit boven kwantiteit
<b>Speelplekken</b>	105	66 plekken: 5 bw; 18 cp; 43 sp; 43 l *
<b>speeltoestellen</b>	267	203
<b>sporttoestellen</b>	54	48
<b>speelprikkels</b>		81
<b>Inventaris waarde:</b>		
speeltoestel	€ 1.138.937	€ 905.336
sporttoestellen	€ 214.984	€ 218.862
speelprikkels	€ -	€ 28.350
meubilair e.d.	€ 9.016	€ 7.167
afscheidingsen	€ 205.397	€ 163.269
verhardingen	€ 441.785	€ 351.173
veiligheidsondergrond	€ 510.282	€ 405.621
<b>totaal</b>	<b>€ 2.520.401</b>	<b>€ 2.079.777</b>

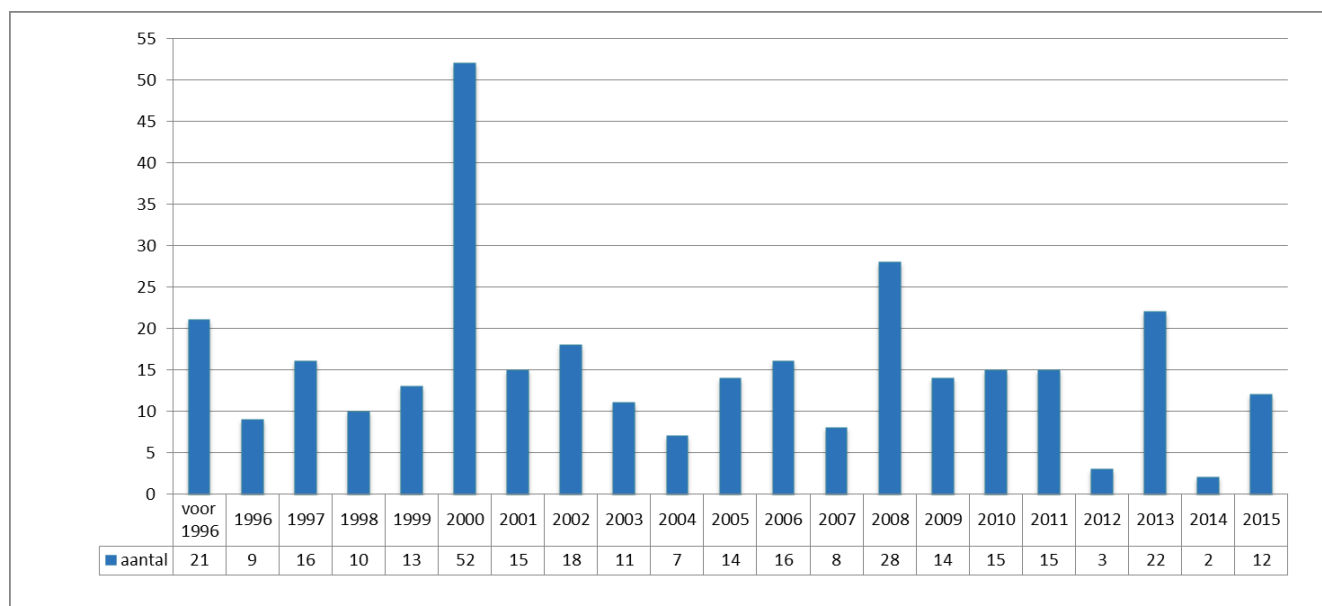
tabel 3 Overzicht areaal

\* bw = bovenwijkse speelplek; cp = centrale speelplek; sp = steunplek; l = Informeel

## 5.3. De vervanging van speelvoorzieningen

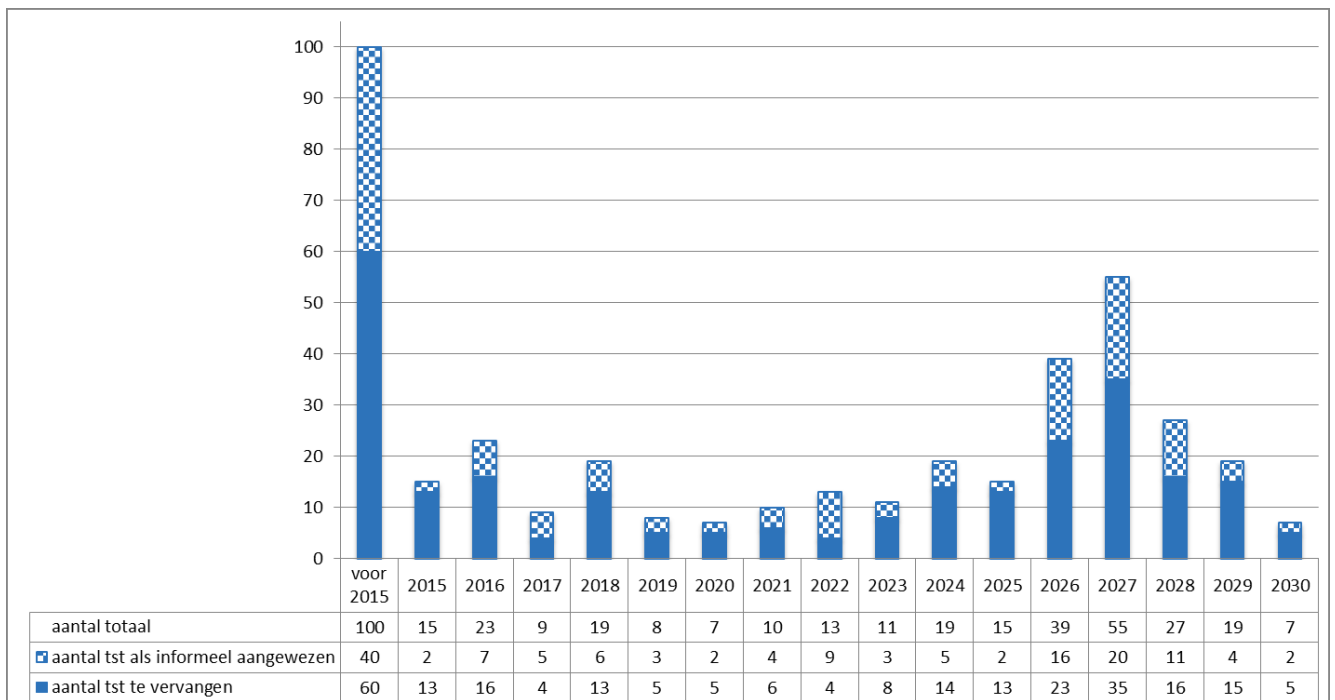
De inventariswaarde in Sliedrecht bedraagt bijna circa 2,5 miljoen euro aan voorzieningen. Bijna de helft van de voorzieningen is reeds of in de komende 4 jaar aan het eind van de levensduur.

Van de in totaal ruim 321 speel- en sporttoestellen hadden ruim 100 toestellen theoretisch in 2015 vervangen moeten zijn. Deze toestellen hebben een waarde van circa 427.000. Uit de inspectiegegevens blijkt dat deze toestellen nog wel veilig zijn en door veel onderhoud te blijven plegen een hogere technische levensduur hebben dan de theoretische levensduur. Het gaat hier om 30 toestellen die meer dan 20 jaar geleden geplaatst zijn, 29 tussen 1997 en 2000 en 41 die tussen 2000 en 2004 zijn geplaatst. Uit de veldinventarisatie blijkt dat diverse van deze toestellen niet meer van deze tijd zijn en de beeldkwaliteit van enkele plekken minimaal is. Dit verklaart ook ten dele dat een groot deel van deze toestellen staan op plekken die in de analyse als informeel zijn aangewezen.



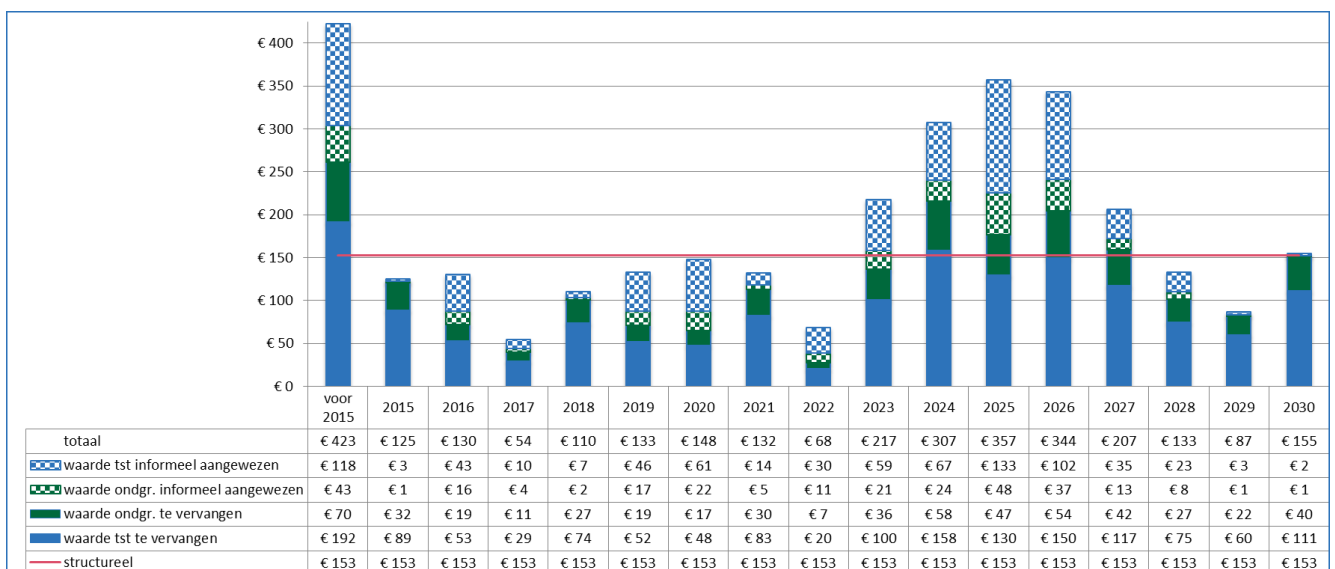
tabel 4 Toestellen (huidig) naar plaatsingsjaar





tabel 5 Toestellen (huidig) naar vervangingsjaar, blijvend en informeel aangewezen

Niet alle toestellen hoeven even lang mee te gaan. De bovenwijkse en centrale plekken liggen zodanig dat ze meer dan 20 jaar in de behoefte kunnen voorzien. Hier kunnen toestellen en sport- en veiligheids-ondergronden met een lange levensduur worden toegepast. De steunplekken hebben vaak een kortere levensduur van ongeveer 8 tot 10 jaar, omdat hier de wensen en het leeftijdsaanbod relatief snel wijzigen. Hier toestellen plaatsen die veel langer meegaan heeft alleen zin als ze herbruikbaar zijn. Aan de hand van inspectiegegevens en de voorstellen in de speelruimteanalyse kan dan de precieze vervangingsbehoefte nog worden bepaald.



tabel 6 Vervangingskosten (\*1.000) naar jaar en informeel aangewezen

## 5.4. Uitvoeringsschema omvormen

Om te komen tot het uiteindelijke beeld zullen er speelplekken verplaatst, vernieuwd en informeel ingericht moeten worden. Ervan uitgaand dat alle centrale speelplekken op het niveau van de voorgestelde ontwikkelingsrichting worden getrokken is een raming van kosten gemaakt. Daarbij is ervan uitgegaan dat steunplekken via de reguliere vervanging omgevormd worden. De raming van herbruikbaarheid van toestellen is gebaseerd op het theoretische vervangingsjaar/plaatsingsjaar, voornamelijk op informeel aangewezen speelplekken, voor de kleinere toestellen.



Op basis van een praktische werkwijze in inspraak en realisatie waarbij deze zoveel mogelijk per buurt wordt uitgevoerd en te beginnen in de buurten met de meeste achterstand in vervanging wordt navolgend uitvoeringsschema voorgesteld:

buurt	jaar	Huidig: aantal plekken	Ontwikkelingsrichting: aantal en soort plekken	totaal bedrag: investering + re- gulier vervangen
Baanhoek-West	n.v.t.	3	n.v.t.	€ -
De Weren	2024-2025	13	7: 0 BW; 1 C; 6 S; 6 I	€ 141.243
Benedenveer	n.v.t.	-	n.v.t.	€ -
Baanhoek-Oost	2023	1	1: 0 BW; 0 C; 1 S; 0 I	€ 30.362
Prickwaert & Weresteijn	2022	6	5: 1 BW; 1 C; 3 S; 1 I	€ 51.318
De Hoven	2024	3	2: 0 BW; 1 C; 1 S; 1 I	€ 50.004
Molendijk	2023	3	1: 0 BW; 0 C; 1 S; 2 I	€ 15.620
Rivierenbuurt-Noord	2023	6	3: 0 BW; 1 C; 2 S; 3 I	€ 59.702
Rivierenbuurt-Zuid	2023	2	1: 0 BW; 0 C; 1 S; 1 I	€ 10.447
Kerkbuurt-West	n.v.t.	-	n.v.t.	€ -
Buitenuitbreiding-West	2023	5	3: 0 BW; 1 C; 2 S; 2 I	€ 39.011
Stationsweg	2016-2017	3	2: 2 BW; 0 C; 0 S; 1 I	€ 250
Staatsliedenbuurt	2018	5	2: 0 BW; 1 C; 0 S; 4 I	€ 90.002
Winklerplein-Noord	2016-2017	9	6: 2 BW; 2 C; 2 S; 3 I	€ 107.917
Winklerplein-Zuid	2017	1	2: 0 BW; 1 C; 1 S; 0 I	€ 2.058
Kerkbuurt-Oost	2023	1	1: 0 BW; 0 C; 1 S; 0 I	€ 23.751
Buitenuitbreiding-Oost	2016-2017	5	4: 0 BW; 2 C; 2 S; 2 I	€ 50.502
Vogelbuurt-Noord	2016-2017	5	5: 0 BW; 2 C; 3 S; 0 I	€ 93.053
Vogelbuurt-Zuid	2019-2020	9	7: 0 BW; 1 C; 6 S; 2 I	€ 161.201
Middenveer	2022	10	2: 0 BW; 1 C; 1 S; 8 I	€ 46.978
Rivierdijk-West	2022	1	1: 0 BW; 0 C; 1 S; 0 I	€ 8.147
Rivierdijk-Midden	n.v.t.	-	n.v.t.	€ -
De Grienden	2021	13	8: 0 BW; 2 C; 6 S; 5 I	€ 92.392
Rivierdijk-Oost	n.v.t.	-	n.v.t.	€ -
Bedrijventerrein Nijverwaard	2028	1	0: 0 BW; 0 C; 0 S; 1 I	€ 1.000
<b>TOTAAL IN 10 JAAR</b>		<b>105</b>	<b>66 plekken: 5 bw; 18 cp; 43 sp; 43 I</b>	<b>€ 1.074.960</b>

\* bw = bovenwijkse speelplek; cp = centrale speelplek; sp = steunplek; I = Informeel

tabel 7 Uitvoeringsschema 10 jaar

In dit uitvoeringsschema is in eerste instantie uitgegaan van uitvoering in 10 jaar. Versnelde uitvoering is ook mogelijk, waarbij door een buurtgerichte aanpak de volgorde en het uitvoeringsschema er anders uit kan komen te zien.



DEEL BIJLAGEN

Uitvoeringsbeleidsplan speel- en sportruimte  
gemeente Sliedrecht

**SPEELRUIMTE IN KWALITEIT**





BIJLAGE I. OVERZICHT BUURTEN

buurt	aantal [aantal]	doorrekenen normen			streef beeld [plek]	inventarisatie		verschil plekken t.o.v. streef	kwantitatief				
		informeel	formeel	kind/plek kind/plek		plekken	toestellen		knd per plek	tst per 100 knd	tst per plek		
		0-5jr: 20m2/1 6-11jr: 20m2/1 12-18jr: 1 st/15	15 55 85	30 70 100									
<b>Baanhoek-West</b>	295				3	3	9	98	33	3	3		
01/m 5 jaar	162	3240m2	10	5	3	3	9	54	18	6	3		
61/m 11 jaar	84	1680m2	1	1	-	-	5	n.v.t.	17	6	n.v.t.		
121/m 18 jaar	49	2kg; 1wu; 1sa	-	-	-	-	-	n.v.t.	n.v.t.	-	n.v.t.		
<b>De Weren</b>	390				7	13	42	30	9	11	3		
01/m 5 jaar	128	2560m2	8	4	6	12	33	11	4	26	3		
61/m 11 jaar	116	2320m2	2	1	2	6	31	19	4	27	5		
121/m 18 jaar	146	5kg; 3wu; 2sa	1	1	1	1	7	146	21	5	7		
<b>Benedenveer</b>	70				-	-	-	n.v.t.	n.v.t.	-	n.v.t.		
01/m 5 jaar	7	140m2	-	-	-	-	-	n.v.t.	n.v.t.	-	n.v.t.		
61/m 11 jaar	50	260m2	-	-	-	-	-	n.v.t.	n.v.t.	-	n.v.t.		
121/m 18 jaar	94	2kg; 1wu; 1sa	-	-	-	-	-	n.v.t.	n.v.t.	-	n.v.t.		
<b>Baanhoek-Oost</b>	27				1	1	4	94	24	4	4		
01/m 5 jaar	35	540m2	1	-	-	-	9	27	9	11	3		
61/m 11 jaar	32	700m2	-	-	-	-	-	n.v.t.	35	3	n.v.t.		
121/m 18 jaar	307	1kg; 1wu; 0sa	-	-	-	-	-	n.v.t.	n.v.t.	-	n.v.t.		
<b>Prickwaert &amp; Weresteijn</b>	85				5	6	28	51	11	9	5		
01/m 5 jaar	111	1700m2	5	2	4	5	20	17	4	24	4		
61/m 11 jaar	111	2220m2	2	1	1	1	18	111	6	16	18		
121/m 18 jaar	125	4kg; 2wu; 1sa	1	1	1	1	1	111	111	1	1		
<b>De Hoven</b>	42				2	3	4	42	31	8	1		
01/m 5 jaar	42	740m2	2	1	2	3	3	12	12	3	1		
61/m 11 jaar	46	840m2	-	-	-	-	3	42	14	7	3		
121/m 18 jaar	106	2kg; 1wu; 1sa	-	-	-	-	-	n.v.t.	n.v.t.	-	n.v.t.		
<b>Molendijk</b>	33				1	3	7	35	15	7	2		
01/m 5 jaar	32	660m2	2	1	-	3	5	11	7	15	2		
61/m 11 jaar	32	640m2	-	-	-	2	4	16	8	13	2		
121/m 18 jaar	41	1kg; 1wu; 1sa	-	-	-	-	2	n.v.t.	21	5	n.v.t.		
<b>Rivierenbuurt-Noord</b>	240				3	6	20	40	12	8	3		
01/m 5 jaar	63	1260m2	4	2	3	4	14	16	5	22	4		
61/m 11 jaar	79	1580m2	1	1	2	5	13	16	6	16	3		
121/m 18 jaar	98	3kg; 2wu; 1sa	1	-	6	1	6	n.v.t.	16	6	n.v.t.		
<b>Rivierenbuurt-Zuid</b>	100				1	2	3	50	33	3	2		
01/m 5 jaar	22	440m2	1	-	2	3	1	11	7	14	2		
61/m 11 jaar	26	520m2	-	-	-	3	-	n.v.t.	9	12	n.v.t.		
121/m 18 jaar	52	2kg; 1wu; 1sa	-	-	-	-	-	n.v.t.	n.v.t.	-	n.v.t.		
<b>Kerkbuurt-West</b>	50				-	-	-	n.v.t.	n.v.t.	-	n.v.t.		
01/m 5 jaar	17	220m2	-	-	-	-	-	n.v.t.	n.v.t.	-	n.v.t.		
61/m 11 jaar	22	340m2	-	-	-	-	-	n.v.t.	n.v.t.	-	n.v.t.		
121/m 18 jaar	307	1kg; 0wu; 0sa	-	-	-	5	18	61	17	6	4		
<b>Buitemulbreiding-West</b>	118				7	3	5	24	11	9	2		
01/m 5 jaar	90	2360m2	1	1	2	3	16	30	6	18	5		
61/m 11 jaar	99	1800m2	1	-	1	-	5	n.v.t.	20	5	n.v.t.		
121/m 18 jaar	57	3kg; 2wu; 1sa	1	-	2	3	7	19	8	12	2		
<b>Stationsweg</b>	30				2	2	6	30	30	3	1		
01/m 5 jaar	15	600m2	-	-	2	2	6	8	3	40	3		
61/m 11 jaar	12	300m2	-	-	2	2	6	6	2	50	3		
121/m 18 jaar	174	0kg; 0wu; 0sa	-	-	2	5	17	35	10	10	3		
<b>Staatsliedenbuurt</b>	62				4	2	1	16	4	23	4		
01/m 5 jaar	52	1240m2	-	-	2	1	9	52	6	17	9		
61/m 11 jaar	60	1040m2	-	-	1	1	2	60	30	3	2		
121/m 18 jaar	383	2kg; 1wu; 1sa	-	-	-	6	9	43	14	7	3		
<b>Winklerplein-Noord</b>	127				4	4	7	18	7	13	2		
01/m 5 jaar	128	2540m2	2	1	3	4	19	32	7	15	5		
61/m 11 jaar	128	2560m2	1	1	2	2	9	64	14	7	5		
121/m 18 jaar	238	4kg; 3wu; 2sa	1	1	2	1	2	238	119	1	2		
<b>Winklerplein-Zuid</b>	89				5	2	1	89	45	2	2		
01/m 5 jaar	71	1780m2	1	1	1	-	-	n.v.t.	n.v.t.	-	n.v.t.		
61/m 11 jaar	78	1420m2	1	1	1	-	-	n.v.t.	n.v.t.	-	n.v.t.		
121/m 18 jaar	18	3kg; 2wu; 1sa	-	-	-	1	1	18	18	6	1		
<b>Kerkbuurt-Oost</b>	2				-	-	-	2	2	50	1		
01/m 5 jaar	6	40m2	-	-	-	-	-	n.v.t.	n.v.t.	-	n.v.t.		
61/m 11 jaar	10	120m2	-	-	-	-	-	n.v.t.	n.v.t.	-	n.v.t.		
121/m 18 jaar	583	0kg; 0wu; 0sa	-	-	-	4	5	117	36	3	3		
<b>Buitemulbreiding-Oost</b>	179				11	5	14	36	13	8	5		
01/m 5 jaar	198	3580m2	3	2	1	9	22	198	22	5	9		
61/m 11 jaar	206	3960m2	2	2	1	1	1	n.v.t.	206	0	n.v.t.		
121/m 18 jaar	407	7kg; 4wu; 3sa	2	2	5	20	5	81	20	5	4		
<b>Vogelbuurt-Noord</b>	149				9	4	4	37	9	11	4		
01/m 5 jaar	115	2980m2	2	1	2	2	17	58	7	15	9		
61/m 11 jaar	143	2300m2	1	1	1	2	-	143	72	1	2		
121/m 18 jaar	596	5kg; 3wu; 2sa	1	1	7	9	28	66	21	5	3		
<b>Vogelbuurt-Zuid</b>	210				14	7	23	30	9	11	3		
01/m 5 jaar	154	4200m2	2	2	5	20	3	31	8	13	4		
61/m 11 jaar	232	3080m2	2	2	2	5	1	116	46	2	3		
121/m 18 jaar	280	8kg; 5wu; 3sa	2	2	10	20	2	28	14	7	2		
<b>Middenveer</b>	88				5	2	7	13	6	16	2		
01/m 5 jaar	94	1760m2	1	1	5	14	4	19	7	15	3		
61/m 11 jaar	98	1880m2	1	1	3	4	2	33	25	4	1		
121/m 18 jaar	98	3kg; 2wu; 1sa	1	-	1	2	-	98	49	2	2		
<b>Rivierdijk-West</b>	41				1	1	2	29	15	7	2		
01/m 5 jaar	28	580m2	1	-	1	2	-	41	21	5	2		
61/m 11 jaar	67	820m2	-	-	-	-	-	n.v.t.	n.v.t.	-	n.v.t.		
121/m 18 jaar	17	1kg; 1wu; 0sa	-	-	-	-	-	n.v.t.	n.v.t.	-	n.v.t.		
<b>Rivierdijk-Midden</b>	19				-	-	-	n.v.t.	n.v.t.	-	n.v.t.		
01/m 5 jaar	31	340m2	1	-	-	-	-	n.v.t.	n.v.t.	-	n.v.t.		
61/m 11 jaar	595	380m2	-	-	-	-	-	n.v.t.	n.v.t.	-	n.v.t.		
121/m 18 jaar	124	1kg; 1wu; 0sa	-	-	-	-	-	n.v.t.	n.v.t.	-	n.v.t.		
<b>De Grienden</b>	179				8	4	7	10	4	27	3		
01/m 5 jaar	179	2480m2	3	2	2	6	27	30	7	15	5		
61/m 11 jaar	292	3580m2	3	2	1	1	5	292	58	2	5		
121/m 18 jaar	73	10kg; 6wu; 4sa	3	2	-	-	-	n.v.t.	n.v.t.	-	n.v.t.		
<b>Rivierdijk-Oost</b>	18				1	1	4	46	15	7	3		
01/m 5 jaar	26	360m2	1	-	-	-	-	n.v.t.	n.v.t.	-	n.v.t.		
61/m 11 jaar	29	520m2	-	-	-	-	-	n.v.t.	n.v.t.	-	n.v.t.		
121/m 18 jaar	58	1kg; 1wu; 0sa	-	-	-	-	-	n.v.t.	n.v.t.	-	n.v.t.		
<b>Baanhoek-Bedrijven</b>	21				-	-	-	n.v.t.	n.v.t.	-	n.v.t.		
01/m 5 jaar	16	420m2	1	-	-	-	-	n.v.t.	n.v.t.	-	n.v.t.		
61/m 11 jaar	21	320m2	-	-	-	-	-	n.v.t.	n.v.t.	-	n.v.t.		
121/m 18 jaar	3	1kg; 0wu; 0sa	-	-	-	-	-	n.v.t.	n.v.t.	-	n.v.t.		
<b>Bedrijventerrein Kerkerak</b>	2				-	-	-	n.v.t.	n.v.t.	-	n.v.t.		
01/m 5 jaar	2	0m2	-	-	-	-	-	n.v.t.	n.v.t.	-	n.v.t.		
61/m 11 jaar	1	40m2	-	-	-	-	-	n.v.t.	n.v.t.	-	n.v.t.		
121/m 18 jaar	18	0kg; 0wu; 0sa	-	-	-	-	-	n.v.t.	n.v.t.	-	n.v.t.		
<b>Het Bultengebied</b>	4				-	-	-	n.v.t.	n.v.t.	-	n.v.t.		
01/m 5 jaar	4	80m2	-	-	-	-	-	n.v.t.	n.v.t.	-	n.v.t.		
61/m 11 jaar	10	80m2	-	-</									

**BIJLAGE II. OVERZICHT SPEELPLEKKEN EN MAATREGELN**

spnr	locatiennaam	buurt	tst/plk	categorie huidig	wordt	sec.tst	gebruik advies / maatregelen	soort plek	nieuw prikkel	tst	tst.duur
M 01	Verspreid over Sliedrecht	maatregel totaal	0	n.v.t.	12 t/m 18 jaar	0	0	Sets banken plaatsen.	Informele ontmoeting		
M 01	Speelruimteanalyse plan Baanhoek-West en Staatsliedenbuurt	maatregel totaal	0	n.v.t.	0 t/m 18 jaar	0	0	Speelruimteadvies nalopen.			
WW4-0101 SP01	Vivaldilaan 102	Baanhoek-West	1	0 t/m 5 jaar	0 t/m 5 jaar	0	0		Steunplek		
WW4-0101 SP02	Mozartplantsoen	Baanhoek-West	4	0 t/m 5 jaar	0 t/m 5 jaar	0	0		Steunplek		
WW4-0101 SP03	Puccinistraat	Baanhoek-West	4	0 t/m 5 jaar	0 t/m 5 jaar	0	0		Steunplek		
WW3-0904 SP01	Koningsweer 40	De Weren	2	0 t/m 5 jaar	informele speelruimte	2	0		Informeel		
WW3-0904 SP02	Baanweer 9	De Weren	4	0 t/m 11 jaar	0 t/m 5 jaar	1	0	Meer open maken.	Steunplek		
WW3-0904 SP03	Baanweer 30	De Weren	1	0 t/m 11 jaar	informele speelruimte	1	0		Informeel		
WW3-0904 SP04	Leenweer	De Weren	5	0 t/m 5 jaar	0 t/m 5 jaar	0	0	Reeds in herontwikkeling, zou eigenlijk informeel kunnen.	Steunplek		
WW3-0905 SP01	Groenenweer Asfaltspeelplaats	De Weren	4	6 t/m 18 jaar	6 t/m 18 jaar	0	0	Bijvoorbeeld 2 minidoelen haaks op veld.	Steunplek sport en ontmoeting		1
WW3-0905 SP02	Groenenweer 22	De Weren	7	0 t/m 5 jaar	0 t/m 5 jaar	0	0	Reeds in herontwikkeling, zou eigenlijk informeel kunnen.	Steunplek		
WW3-0905 SP03	Reinenweer 20	De Weren	1	0 t/m 5 jaar	informele speelruimte	1	0		Informeel		
WW3-0907 SP01	Beversweer	De Weren	4	0 t/m 11 jaar	0 t/m 5 jaar	2	0	Meer open maken.	Steunplek		
WW3-0907 SP02	Molshoefweer	De Weren	5	0 t/m 5 jaar	informele speelruimte	5	0		Informeel		
WW3-0907 SP03	Dorlandswaar	De Weren	2	0 t/m 5 jaar	informele speelruimte	2	0		Informeel		
WW3-0907 SP04	Ambachtswaar	De Weren	3	0 t/m 11 jaar	0 t/m 5 jaar	0	0	Bij eventuele vervanging goed kinderaantal nagaan.	Steunplek		
WW3-0908 SP01	Alewijnswaar	De Weren	2	0 t/m 11 jaar	0 t/m 11 jaar	0	0	Voor kinderen en jeugd (toestellen) inrichten als buurtplekje.	Centrale speelplek	2	1
WW3-0908 SP02	Schoutswaar	De Weren	2	0 t/m 5 jaar	informele speelruimte	2	2		Informeel		
WW3-0909 SP01	Baanhoek	Baanhoek-Oost	4	0 t/m 5 jaar	0 t/m 5 jaar	1	0		Steunplek		
WW3-0701 SP01	Prickwaert JOP	Prickwaert & Weresteijn	1	12 t/m 18 jaar	12 t/m 18 jaar	0	0		Centrale ontmoetingsplek		
WW3-0701 SP02	Prickwaert Natuurspeelplaats	Prickwaert & Weresteijn	9	0 t/m 11 jaar	0 t/m 11 jaar	0	0		Bovenwijkse speelplek		
WW2-0701 SP01	Prickwaert 59	Prickwaert & Weresteijn	4	0 t/m 5 jaar	0 t/m 5 jaar	0	0		Steunplek		
WW2-0701 SP02	Prickwaert 76	Prickwaert & Weresteijn	5	0 t/m 5 jaar	0 t/m 5 jaar	0	0		Steunplek		
WW2-0702 SP01	Weresteijn 102	Prickwaert & Weresteijn	4	0 t/m 5 jaar	0 t/m 5 jaar	1	0		Steunplek		
WW2-0702 SP02	Weresteijn 75	Prickwaert & Weresteijn	5	0 t/m 5 jaar	informele speelruimte	5	2		Informeel		
WW2-0703 SP01	Elzenhof	De Hoven	1	0 t/m 5 jaar	0 t/m 5 jaar	0	0		Steunplek		
WW2-0704 SP01	Berkenhof	De Hoven	1	0 t/m 11 jaar	0 t/m 11 jaar	0	0	Verbeteren speellandschap voor kinderen en jeugd.	Centrale speelplek	5	3
WW2-0704 SP02	Populierenhof	De Hoven	2	0 t/m 5 jaar	informele speelruimte	2	1		Informeel		
WW2-0705 SP01	Wilgenhof 5	Molendijk	3	0 t/m 11 jaar	informele speelruimte	3	2		Informeel		
WW2-0705 SP02	Wilgenhof 37	Molendijk	3	0 t/m 5 jaar	informele speelruimte	3	0		Informeel		
BUI-0403 SP03	Kroonstraat	Molendijk	1	0 t/m 11 jaar	6 t/m 11 jaar	0	0	Zitaanleidingen plaatsen.	Steunplek sport	2	
RE-0801 SP01-03	Dreespark	Rivierenbuurt-Noord	3	0 t/m 11 jaar	0 t/m 18 jaar	0	0	Speellandschap voor kinderen, jeugd en jongeren met aandacht voor sport.	Centrale speel-, sport-ontmoetingsplek	5	
WW1-0602 SP01	Kilstraat	Rivierenbuurt-Noord	9	0 t/m 11 jaar	0 t/m 5 jaar	3	0	Bij noodzakelijke vervanging van toestellen gedeelte niet vervangen, kan wel minder.	Steunplek		
WW1-0602 SP02	IJsselstraat	Rivierenbuurt-Noord	1	0 t/m 11 jaar	0 t/m 11 jaar	0	0	Meer een speellandschap van maken.	Steunplek		2
WW1-0602 SP03	Waterwegstraat	Rivierenbuurt-Noord	1	6 t/m 11 jaar	informele speelruimte	1	1		Informeel		
WW1-0603 SP01	Rijnstraat 1 t/m 167	Rivierenbuurt-Noord	3	0 t/m 5 jaar	informele speelruimte	3	0		Informeel		
WW1-0603 SP02	Rijnstraat 169 t/m 311	Rivierenbuurt-Noord	3	6 t/m 11 jaar	informele speelruimte	3	2		Informeel		
WW1-0604 SP01	Volkerakstraat 7	Rivierenbuurt-Zuid	2	0 t/m 5 jaar	0 t/m 5 jaar	0	0	Eventueel meer open en verbinding met de straat.	Steunplek		
WW1-0604 SP02	Haringvlietstraat 7	Rivierenbuurt-Zuid	1	0 t/m 5 jaar	informele speelruimte	1	1		Informeel		
BUI-0403 SP01	Wilhelminastraat	Buitenuitbreiding-West	3	0 t/m 11 jaar	0 t/m 18 jaar	0	0	Verbeteren voor kinderen, jeugd en jongeren.	Centrale speel-, sport-ontmoetingsplek	5	2



spnr	locatiennaam	buurt	tst/plk	categorie huidig	wordt	sec.tst	gebruil advies / maatregelen	soort plek	nieuw			
									prikkel	tst	tst.duur	
BUI-0403 SP02	Rijshoutstraat	Buitenuitbreiding-West	3	0 t/m 5 jaar	informele speelruimte	3	2	Informeel				
BUI-0403 SP04	Kleindiepstraat	Buitenuitbreiding-West	2	0 t/m 5 jaar	0 t/m 5 jaar	0	0	Steunplek				
BUI-0404 SP02	Julianastraat	Buitenuitbreiding-West	9	0 t/m 11 jaar	0 t/m 11 jaar	0	0	Steunplek				
BUI-0404 SP04	Van de Houde Willemsplein	Buitenuitbreiding-West	1	0 t/m 11 jaar	informele speelruimte	1	0	Informeel				
RW-0101 SP01	Stationsweg Voetbalkooi	Stationsweg	0	6 t/m 18 jaar	6 t/m 18 jaar	0	0	Bovenwijkse sport- en ontmoetingsplek				
RW-0101 SP02	Stationsweg Skatepark	Stationsweg	6	6 t/m 18 jaar	6 t/m 18 jaar	0	0	Bovenwijkse sport- en ontmoetingsplek				
OW1-0301 SP01	Stationsweg Oost	Stationsweg	1	0 t/m 5 jaar	informele speelruimte	1	1	Informeel				
OW1-0302 SP01	Dr Kuypersstraat	Staatsliedenbuurt	2	0 t/m 5 jaar	informele speelruimte	2	0	In herstructurering opheffen.	Informeel			
OW1-0302 SP02	Troelstralaan	Staatsliedenbuurt	5	0 t/m 5 jaar	informele speelruimte	5	2	In herstructurering opheffen.	Informeel			
OW1-0302 SP03	Schaperstraat 7	Staatsliedenbuurt	4	0 t/m 5 jaar	informele speelruimte	4	0	In herstructurering opheffen.	Informeel			
OW1-0302 SP04	Schaperstraat 22	Staatsliedenbuurt	4	0 t/m 5 jaar	informele speelruimte	4	0	In herstructurering opheffen.	Informeel			
YSB-0101 SP01	Lijsterweg Skeelerbaan	Staatsliedenbuurt	2	6 t/m 18 jaar	6 t/m 18 jaar	0	0	Zitaanleidingen bij trapveld (zo mogelijk ook geschikt indien ijsbaan om bv schaatsen aan te trekken?), verhard trapveld overwegen (drainbeton?/tegels/stelcon platen ter test of er inderdaad behoefte is aan echt trapveld), doelen zodanig dat ook geschikt voor ijshockey ed.	Centrale sport-ontmoetingsplek	5	2	1
Z 01	Centraal in de buurt	zoekgebied Staatsliedenbuurt	0	geen	0 t/m 11 jaar	0	0	In herstructurering nieuwe centrale buurtplek realiseren.	Centrale buurtspeelplek	2	3	3
OW1-0304 SP01	Hobbemastraat Trapveld	Winklerplein-Noord	2	6 t/m 18 jaar	6 t/m 18 jaar	0	0	Samen met de speelplek verbeteren tot speellandschap.	Centrale buurtspeel- en sportplek	5	1	1
OW1-0304 SP02	Hobbemastraat 11 t/m 42	Winklerplein-Noord	4	0 t/m 5 jaar	0 t/m 5 jaar	0	0	Samen met trapveld verbeteren tot speellandschap.	Centrale buurtspeelplek			
OW1-0304 SP03	Vermeerstraat 63	Winklerplein-Noord	3	0 t/m 5 jaar	informele speelruimte	3	1		Informeel			
OW1-0304 SP04	Jan Steenstraat	Winklerplein-Noord	4	0 t/m 5 jaar	informele speelruimte	4	1		Informeel			
OW1-0305 SP01	Burg Winklerplein	Winklerplein-Noord	2	0 t/m 5 jaar	informele speelruimte	2	0	Overdragen aan winkeliersvereniging.	Informeel			
OW1-0305 SP02	Prof Lorentzlaan 159	Winklerplein-Noord	2	0 t/m 11 jaar	0 t/m 5 jaar	0	0		Steunplek			
OW1-0307 SP02	P v Musschenbroekstraat	Winklerplein-Noord	4	0 t/m 5 jaar	0 t/m 5 jaar	1	0		Steunplek			
FEI-0301 SP01	Feitsmapark Natuurspeelplek	Winklerplein-Noord	0	0 t/m 11 jaar	0 t/m 11 jaar	0	0		Bovenwijkse speelplek			
FEI-0301 SP02	Feitsmapark Skatepark	Winklerplein-Noord	7	6 t/m 18 jaar	6 t/m 18 jaar	0	0	Zitaanleidingen plaatsen.	Bovenwijkse sport- en ontmoetingsplek	5		
OW1-0401 SP01	Vermeerstraat 2 t/m 8	Winklerplein-Zuid	2	0 t/m 5 jaar	0 t/m 5 jaar	0	0	Vooralsnog ingericht houden, indien zoekgebied gerealiseerd is wellicht belang nagaan.	Steunplek			
Z 02	Plan Groen Van Prinsterer	zoekgebied Winklerplein-Zuid	0	geen	0 t/m 11 jaar	0	0	In plan nieuwe centrale buurtplek realiseren.	Centrale buurtspeelplek			
OW1-0401 SP02	Kerkbuurt 45	Kerkbuurt-Oost	1	0 t/m 5 jaar	0 t/m 5 jaar	0	0		Steunplek			
BUI-0405 SP01	Burg Ypeijstraat	Buitenuitbreiding-Oost	2	0 t/m 5 jaar	informele speelruimte	2	1		Informeel			
BUI-0405 SP02	CM van Reesstraat	Buitenuitbreiding-Oost	2	0 t/m 5 jaar	informele speelruimte	2	2		Informeel			
BUI-0405 SP03	Burg Drijberplein	Buitenuitbreiding-Oost	6	0 t/m 11 jaar	0 t/m 11 jaar	0	0	Verbeteren speelwaarde door middel van speelprikkel.	Centrale buurtspeelplek			
BUI-0405 SP04	Albrechtplein	Buitenuitbreiding-Oost	2	0 t/m 5 jaar	0 t/m 5 jaar	0	0		Steunplek			
BUI-0405 SP05	Middeldiepstraat	Buitenuitbreiding-Oost	4	0 t/m 5 jaar	0 t/m 5 jaar	0	0		Steunplek			
Z 03	In of nabij buurt/naast sporthal De Stoep	zoekgebied Buitenuitbreiding-Oost	0	geen	12 t/m 18 jaar	0	0	Voetbalkooi plaatsen.	Centrale sport/ontmoetingsplek	5	2	
OW2-0501 SP01	Sperwerstraat	Vogelbuurt-Noord	6	0 t/m 5 jaar	0 t/m 5 jaar	0	0	Bij noodzakelijke vervanging van toestellen gedeelte niet vervangen, kan wel minder.	Steunplek			
OW2-0501 SP02	Havikstraat	Vogelbuurt-Noord	2	0 t/m 5 jaar	0 t/m 5 jaar	0	0		Steunplek			
OW2-0502 SP01	Valkhof 1 t/m 80	Vogelbuurt-Noord	4	0 t/m 11 jaar	0 t/m 11 jaar	0	0	Landschappelijker ontwerp.	Centrale buurtspeelplek	5	2	



spnr	locatiennaam	buurt	tst/plk	categorie huidig	wordt	sec.tst	gebruil advies / maatregelen	soort plek	nieuw			
									prikkel	tst	tst.duur	
OW2-0502	SP02 Valkhof Asfaltspeelplaats	Vogelbuurt-Noord	2	6 t/m 18 jaar	6 t/m 18 jaar	0	0	Centrale buurtsportplek				
OW2-0504	SP01 De Horst	Vogelbuurt-Noord	6	0 t/m 5 jaar	0 t/m 5 jaar	1	0	Bij noodzakelijke vervanging van toestellen gedeelte niet vervangen, kan wel minder.	Steunplek			
O2a-0501	SP01 Fuitstraat	Vogelbuurt-Zuid	9	0 t/m 5 jaar	0 t/m 5 jaar	0	0	Bij noodzakelijke vervanging van toestellen gedeelte niet vervangen, kan wel minder.	Steunplek			
O2a-0501	SP02 Poelenstoep Trapveld	Vogelbuurt-Zuid	1	6 t/m 18 jaar	6 t/m 11 jaar	0	0	Kunstgrasveld overwegen.	Steunplek sport	5	2	
O2a-0501	SP03 't Orleans	Vogelbuurt-Zuid	5	0 t/m 11 jaar	0 t/m 5 jaar	1	0		Steunplek			
OW2-0505	SP01 Reigerlaan	Vogelbuurt-Zuid	4	0 t/m 11 jaar	0 t/m 5 jaar	1	0		Steunplek			
OW2-0505	SP02 Nachtegaallaan	Vogelbuurt-Zuid	3	0 t/m 11 jaar	0 t/m 5 jaar	0	0		Steunplek			
OW2-0506	SP01 Merelstraat	Vogelbuurt-Zuid	1	0 t/m 5 jaar	informele speelruimte	1	1		Informeel			
OW2-0506	SP02 Vinkenstraat	Vogelbuurt-Zuid	1	0 t/m 5 jaar	informele speelruimte	1	1		Informeel			
OW2-0506	SP03 Karekietstraat	Vogelbuurt-Zuid	2	6 t/m 18 jaar	0 t/m 18 jaar	0	0	Verbeteren tot een speellandschap, ook kinderen.	Centrale speel-, sport-ontmoetingsplek	5	2	2
OW2-0506	SP04 Ganzenstraat	Vogelbuurt-Zuid	2	0 t/m 5 jaar	0 t/m 5 jaar	0	0		Steunplek			
O1a-1002	SP01 PA de Genestetstraat	Middenveer	2	0 t/m 5 jaar	informele speelruimte	2	1		Informeel			
O1a-1002	SP02 Jordaanstoep	Middenveer	2	0 t/m 5 jaar	0 t/m 5 jaar	0	0		Steunplek	5		
O1a-1002	SP03 Krommestoep	Middenveer	2	0 t/m 11 jaar	informele speelruimte	2	1		Informeel			
O1a-1002	SP04 I da Costastraat	Middenveer	2	0 t/m 5 jaar	informele speelruimte	2	1		Informeel			
O1a-1003	SP01 Middenveer Trapveld	Middenveer	2	6 t/m 18 jaar	0 t/m 18 jaar	0	0	Omvormen tot speel- en sportlandschap.	Centrale speel-, sport-ontmoetingsplek	5	2	2
O1a-1003	SP02 Middenveer 142	Middenveer	1	6 t/m 18 jaar	informele speelruimte	1	0		Informeel			
O1a-1003	SP03 Middenveer 52	Middenveer	3	0 t/m 5 jaar	informele speelruimte	3	0		Informeel			
O1a-1003	SP04 Middenveer 30	Middenveer	2	6 t/m 18 jaar	informele speelruimte	2	2	Zitaanleidingen laten staan ten bate van ontmoeting enzo.	Informeel			
O1a-1003	SP05 Middenveer Boslaan	Middenveer	1	0 t/m 5 jaar	informele speelruimte	1	0		Informeel			
O1a-1004	SP01 De Wiel	Middenveer	3	0 t/m 11 jaar	informele speelruimte	3	2		Informeel			
O1a-1004	SP02 Rivierdijk 360	Rivierdijk-West	2	0 t/m 11 jaar	0 t/m 5 jaar	0	0		Steunplek	5	1	
OW3-1101	SP01 Hoepel	De Grienden	2	0 t/m 5 jaar	0 t/m 5 jaar	1	0		Steunplek			
OW3-1102	SP01 Stormrand 31	De Grienden	1	0 t/m 5 jaar	informele speelruimte	1	1		Informeel			
OW3-1102	SP02 Batelier 57	De Grienden	1	0 t/m 11 jaar	0 t/m 11 jaar	0	0	Verbeteren tot een speellandschap kinderen en jeugd.	Centrale speelplek	5	2	1
OW3-1103	SP01 Batelier 18	De Grienden	4	0 t/m 5 jaar	0 t/m 5 jaar	1	0		Steunplek			
OW3-1104	SP01 Batelier 46	De Grienden	1	0 t/m 5 jaar	informele speelruimte	1	0		Informeel			
OW3-1104	SP02 Beugelaar	De Grienden	3	0 t/m 11 jaar	0 t/m 5 jaar	0	0		Steunplek			
OW3-1104	SP03 Boog	De Grienden	4	0 t/m 11 jaar	0 t/m 5 jaar	2	0		Steunplek			
OW3-1104	SP04 Rivierdijk 59	De Grienden	1	0 t/m 11 jaar	informele speelruimte	1	0		Informeel			
OW3-1105	SP01 Hopper	De Grienden	9	0 t/m 11 jaar	0 t/m 5 jaar	0	0	Bij noodzakelijke vervanging van toestellen gedeelte niet vervangen, kan wel minder.	Steunplek			
OW3-1105	SP02 Buitenaf	De Grienden	5	0 t/m 5 jaar	0 t/m 5 jaar	0	0		Steunplek			
OW3-1105	SP03 Rivierdijk Asfaltspeelplaats	De Grienden	4	6 t/m 18 jaar	6 t/m 18 jaar	0	0		Centrale buurt sportplek	5	1	
OW3-1106	SP01 IJsvogel	De Grienden	5	0 t/m 5 jaar	informele speelruimte	5	1		Informeel			
OW3-1106	SP02 IJsbaan	De Grienden	1	0 t/m 5 jaar	informele speelruimte	1	0		Informeel			
NYV-0104	SP01 Beyerinckstraat	Bedrijventerrein Nijverwaard	4	0 t/m 5 jaar	informele speelruimte	4	0		Informeel			



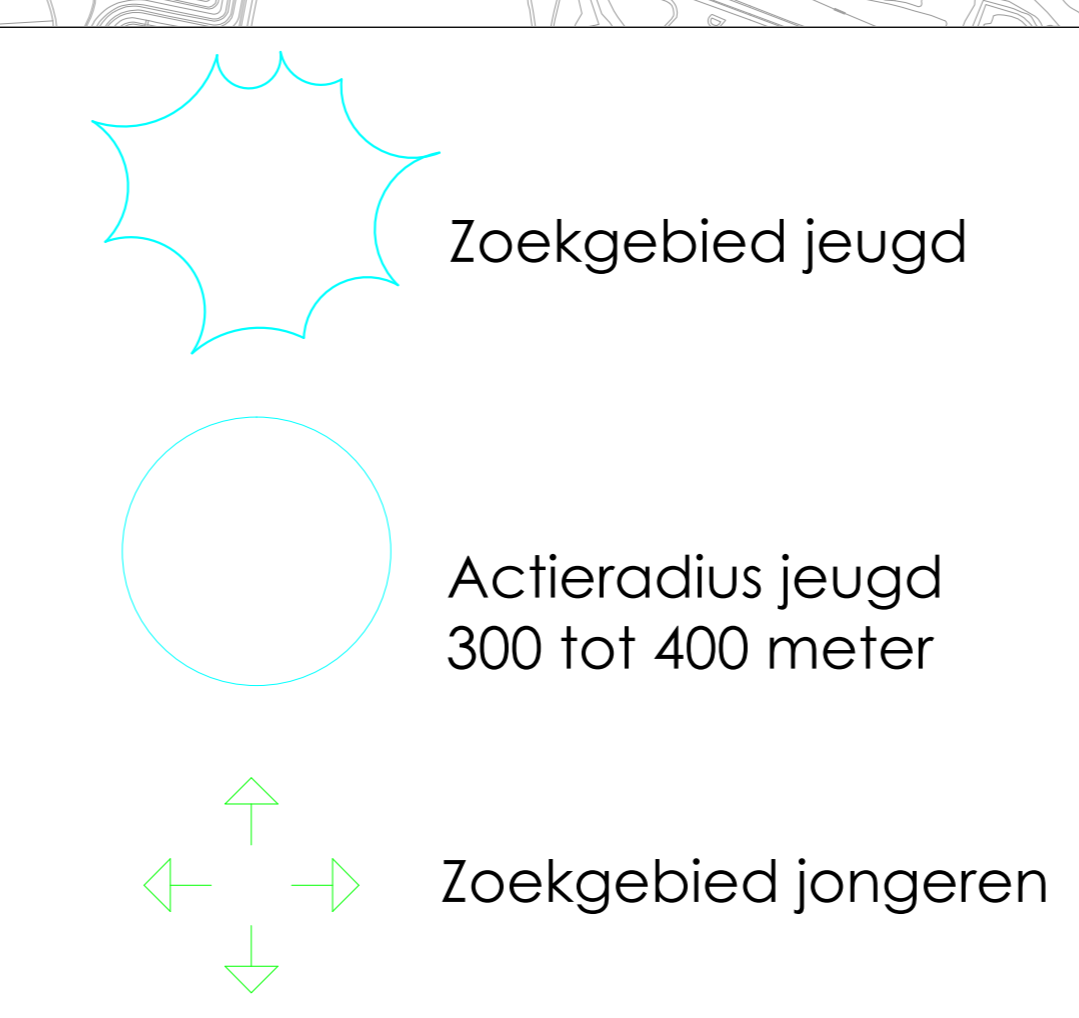
## BIJLAGE III.      TEKENING





WW3-0701/2 Nummer speelplek  
Z 001 Nummer zoekgebied

- ■ Leefijdsgroep in streefbeeld
- ■ Leefijdsgroep huidige situatie
- Doelgroep kinderen 0 - 5 jaar
- Doelgroep jeugd 6 - 11 jaar
- Doelgroep jongeren 12 - 18 jaar



Tekening: Ontwikkelingsrichting speelplekken

Project: Quicksan Sliedrecht

Projectnr.: 775.02	Datum: 16/10/2015
Schaal: 1:5000	Teknr: 775.02/002
Formaat: A0	Tekenaar: OBB

Contactgegevens: Johan Oost  
Telefoon: 0570 - 61 60 05  
E-mail: johan@obb-ingenieurs.nl

# Jongeren in de openbare ruimte

Voor elke 15 jongeren een plek verdeeld naar...

50% KISS & GREET



30% WHAT'S UP



## SUCCESSFACTOREN

- \* VOLDOENDE PLEKKEN
- \* GOEDE SPREIDING
- \* GEVARIEERDE PLEKKEN



20% STAY AROUND



1 per 100

SPORT PLEK



1 per 500

NO PROBLEM

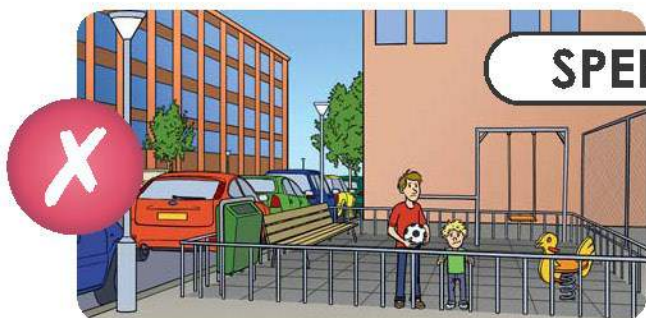


# Geef kinderen de ruimte!

Maak speels medegebruik mogelijk



**PARTICIPATIE**



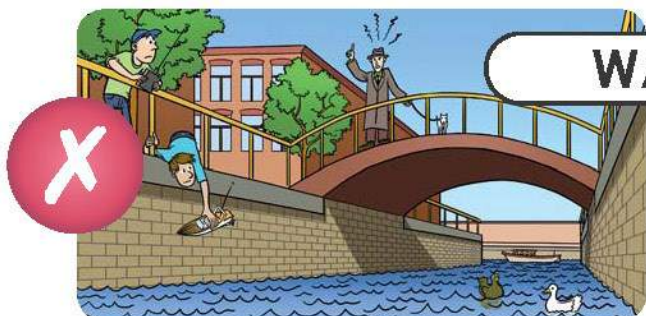
**SPEELPLEK**



**STRAAT**



**GROEN**



**WATER**

